

**KULTURMILJÖ-  
RAPPORT 2019:06**

Anette Lindgren



KULTURMILJÖUNDERLAG

# SMÅLANDSGATAN

Underlag till "Detaljplan för verksamheter och kategori-  
bostäder vid Smålandsgatan inom stadsdelen Heden"



**GÖTEBORGS  
STADSMUSEUM**



## KULTURMILJÖUNDERLAG: SMÅLANDSGATAN

December 2019

Kulturmiljörapport 2019:06

Beställares dnr 0545/19

Kulturförvaltningens dnr 722/19

**Beställare:** Stadsbyggnadskontoret i Göteborg

Frida Kjäll, Disa Pettersson, Madelene Seberbrink

**Beställarens diarienummer:** 0545/19

Kulturmiljöunderlag till *Detaljplan för verksamheter och kategori-  
bostäder vid Smålandsgatan inom stadsdelen Heden*

Västra Götalands län, Göteborgs stad

**Text och research:** Anette Lindgren

**Foto:** Göteborgs stadsmuseums arkiv och författaren, där annan  
fotograf ej anges.

**Kartor och stadsplaner:** Stadsbyggnadskontoret och lantmäteriet

**Omslag:** Kollage av bilder från undersökningsområdet, nytagna  
samt arkivbilder/kartor ur stadsmuseets arkiv.

**GÖTEBORGS  
STADSMUSEUM**

**Göteborgs Stadsmuseum**

Norra Hamngatan 12, se-411 14 Göteborg

Tel: +46 (0)31-368 36 00

stadsmuseum@kultur.goteborg.se

KULTURMILJÖUNDERLAG

# SMÅLANDSGATAN

Underlag till "Detaljplan för verksamheter och kategori-  
bostäder vid Smålandsgatan inom stadsdelen Heden"



# INNEHÅLL

## Inledning

Bakgrund	7
Uppdrag	7
Syfte	7
Rapportens upplägg	7
Avgränsningar	9
Metod	9
Aktuellt skydd	9

## Historisk framväxt

Fem skeden	11
Garnisonskyrkogården	13
Området 1790	13
Stadsplanen 1866	14
Utbyggnad från 1880-talet	15
De stora utställningarna	17
Idrottsplatserna	19
Sanering och förtätning 1960-2019	21

## Nulägesanalys

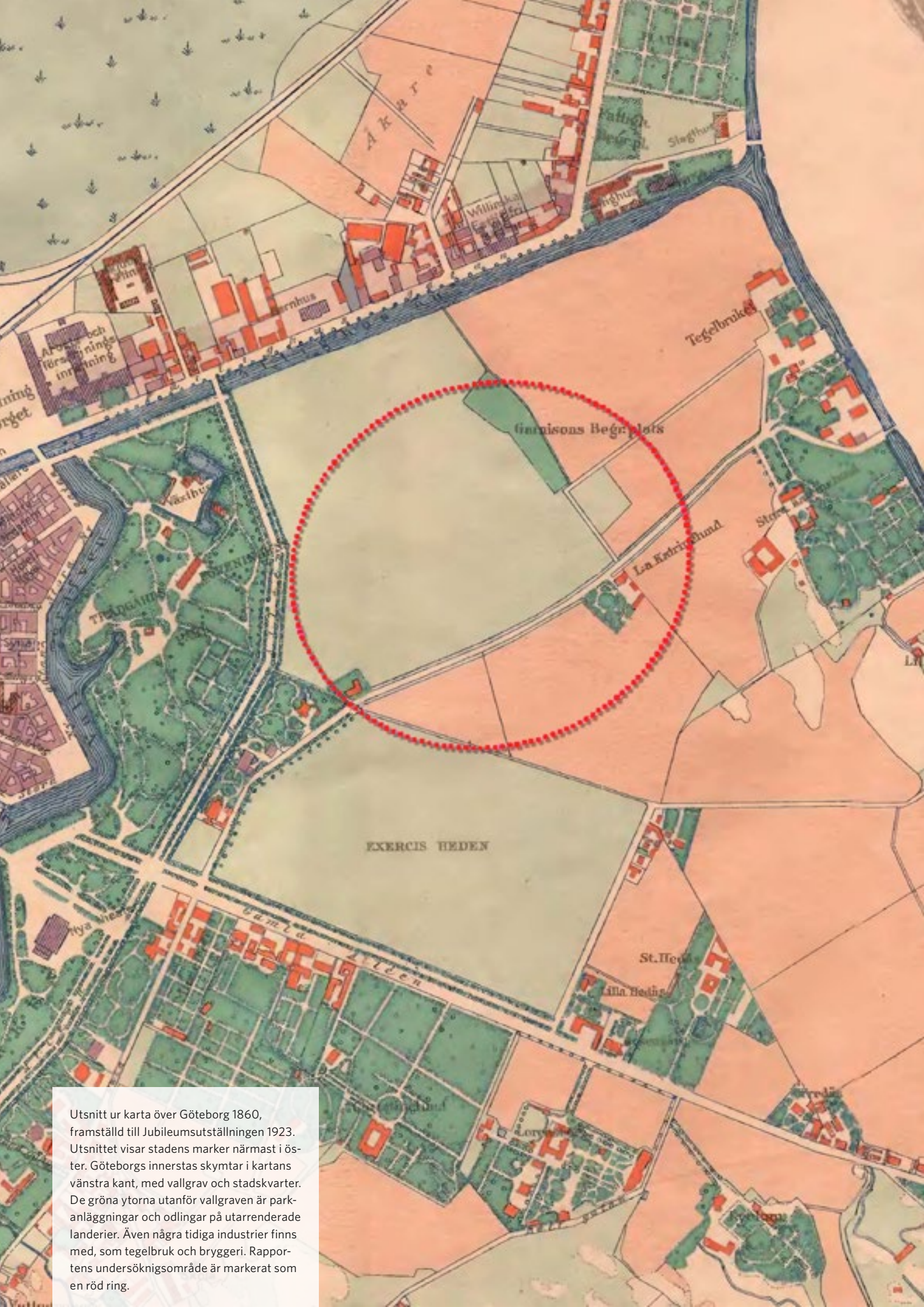
Stadsrum och objekt	23
Öppna och stängda gaturum inom undersökningsområdet	23
Bohusgatan	25
Smålandsgatan	25
Stureplatsen	25
Västgötagatan	27
Garnisonsparken och den gröna kullen på Ernst Fontells plats	27
Sten Sturegatan	27
Kvarteret Smaragden	29
Elyseum, f.d. Göteborgs Elektricitetsverk	31
Polishuset	33
Garnisonsparken, f.d. Garnisonskyrkogården	35

## Kulturhistoriska förutsättningar

Övergripande karaktär:	
stor variation, mycket kvalitet	37
"Det annorlunda"	37
Utbyggnadsplanen 1866 - det som aldrig blev av.	38
Sammanfattning av utbyggnaden	40
Framåt: Platser att värna och utveckla	41
Stureplatsen	43
Korsningen Västgötagatan/Smålandsgatan	45
Smålandsgatans möte med Polishuset och Ernst Fontells Plats	47
Polishusets entré	49
Garnisonsparken och den gröna kullen på Ernst Fontells plats	51
Korsningen Bohusgatan/Västgötagatan	53

## Källor

## Bilaga: Historiska bilder



Utsnitt ur karta över Göteborg 1860, framställd till Jubileumsutställningen 1923. Utsnittet visar stadens marker närmast i öster. Göteborgs innerstas skymtar i kartans vänstra kant, med vallgrav och stadskvarter. De gröna ytorna utanför vallgraven är parkanläggningar och odlingar på utarrenderade landerier. Även några tidiga industrier finns med, som tegelbruk och bryggeri. Rapportens undersökningsområde är markerat som en röd ring.

# INLEDNING

## Bakgrund

Kulturmiljöunderlaget för området runt Smålandsgatan är beställt av Stadsbyggnadskontoret i Göteborg och utfört av Göteborgs stadsmuseum under hösten 2019.

Behovet av ett kulturmiljöunderlag uppstod då tre planbesked samlades i ett planuppdrag, kallat "Detaljplan för verksamheter och kategoribostäder vid Smålandsgatan inom stadsdelen Heden" (BN dnr 0545/19). Syftet med den kommande detaljplanen är att pröva:

- En utbyggnad av Rättscentrum
- Kategoribostäder, kontor och parkering vid Ernst Fontells Plats
- Kontor, verksamheter, idrott och kategoribostäder vid Ullevi Tennis.

## Uppdrag

Kulturmiljöunderlaget ska fördjupa kunskapen gällande utredningsområdets kulturhistoriska värden, analysera nuläget och ligga till grund för ett fortsatt planarbete.

Underlaget ska vara operativt användbart och lättillgängligt.

## Syfte

Syftet med kulturmiljöunderlaget är att stötta en stadsutveckling som säkerställer stadsbyggnadskvaliteter, kulturhistoriska, arkitektoniska och gröna värden.

## Rapportens upplägg

Kulturmiljöunderlaget är upplagt i tre huvudsakliga block:

### 1. Historisk framväxt.

Tillbakablickande del. Avsnittet ska synliggöra områdets fysiska utveckling. Analysen omfattar även stadsplanemässiga ambitioner och uttrycken för dessa. Avsnittet är orienterat längs en tidsaxel från 1700-talet till idag.

### 2. Nulägesanalys.

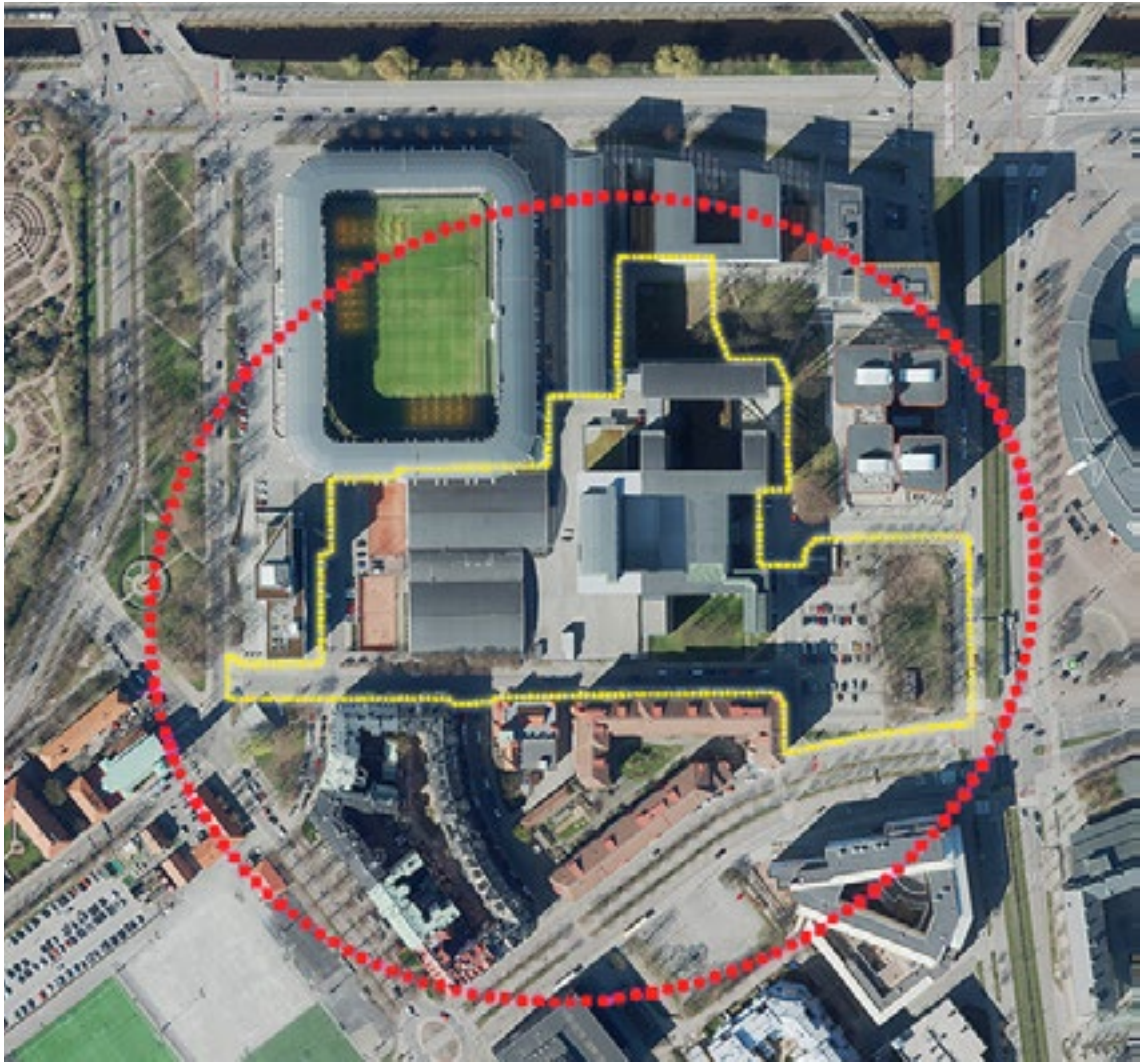
Blocket beskriver undersökningsområdets viktigaste värdebärande platser, stråk och enskilda objekt. Det samlar utgångspunkter för en eventuell framtida utveckling av området, så att det kan ske med varsamhet om existerande värden och kvaliteter.

Stadsrum och objekt beskrivs i text och bild. Avgränsningar (urval av objekt) har gjorts i samråd med beställaren i inledningen av utredningsarbetet.

### 3. Kulturhistoriska förutsättningar.

Framåtsyftande del som beskriver ingångsvärden för en fortsatt hantering av kulturhistoriska värden. "Förutsättningar" ska läsas både som inspiration och hänsynskrav.

Avsnittet är en sammanställning av undersökningsområdets historiska, estetiska och upple-



Bilden visar planområdets gräns i gult och undersökningsområdets i rött. Lodbild från 2019.



velsebaserade kvaliteter och behandlar viktiga egenskaper som siktlinjer, visuella och funktionella sammanhang. Kvaliteterna illustreras med kartor, foton och illustrationer.

Störst fokus ligger på det avslutande avsnittet *platser att värna och utveckla* som plats för plats sammanfattar resultatet av den kulturhistoriska analysen samt beskriver vad som bör tas med respektive kan stärkas i en förändring. Större sammanhang och övergripande karaktärer beskrivs också i kapitlet.

### **Bildbilaga**

I bildbilagan finns ytterligare historiska bilder, främst av de landshövdingehus som låg längs Sten Sturegatan mellan 1870- och 1970-talen samt flygbilder över området från tiden runt 1950.

### **Avgränsningar**

Efter överenskommelse med beställaren har avgränsningen gjorts till Sten Sturegatan - Bohusgatan - Ernst Fontells plats - Smålandsgatan - Stureplatsen. Området norr om Smålandsgatan ingår i ungefärlig utsträckning som planområdet.

Bilden på motstående sida visar planområdets gräns i gult och undersökningsområdets i rött.

### **Metod**

En majoritet av rapportens innehåll utgår från visuellt material; kartor, ritningar och fotografier, såväl nytagna som historiska. Faktainsamling har skett genom platsbesök, arkiv- och litteratursökningar.

Äldre och modernare kartmaterial har analyse-

rats för att studera de stadsplanemässiga ambitioner som styr området utveckling.

Bebyggelseutvecklingen har kartlagts utifrån nybyggnadskartor. Spår av äldre stadsplaner i dagens struktur har analyserats.

Platser, stråk och byggnader med hög kulturhistorisk signifikans har beskrivits mer ingående.

### **Aktuellt skydd**

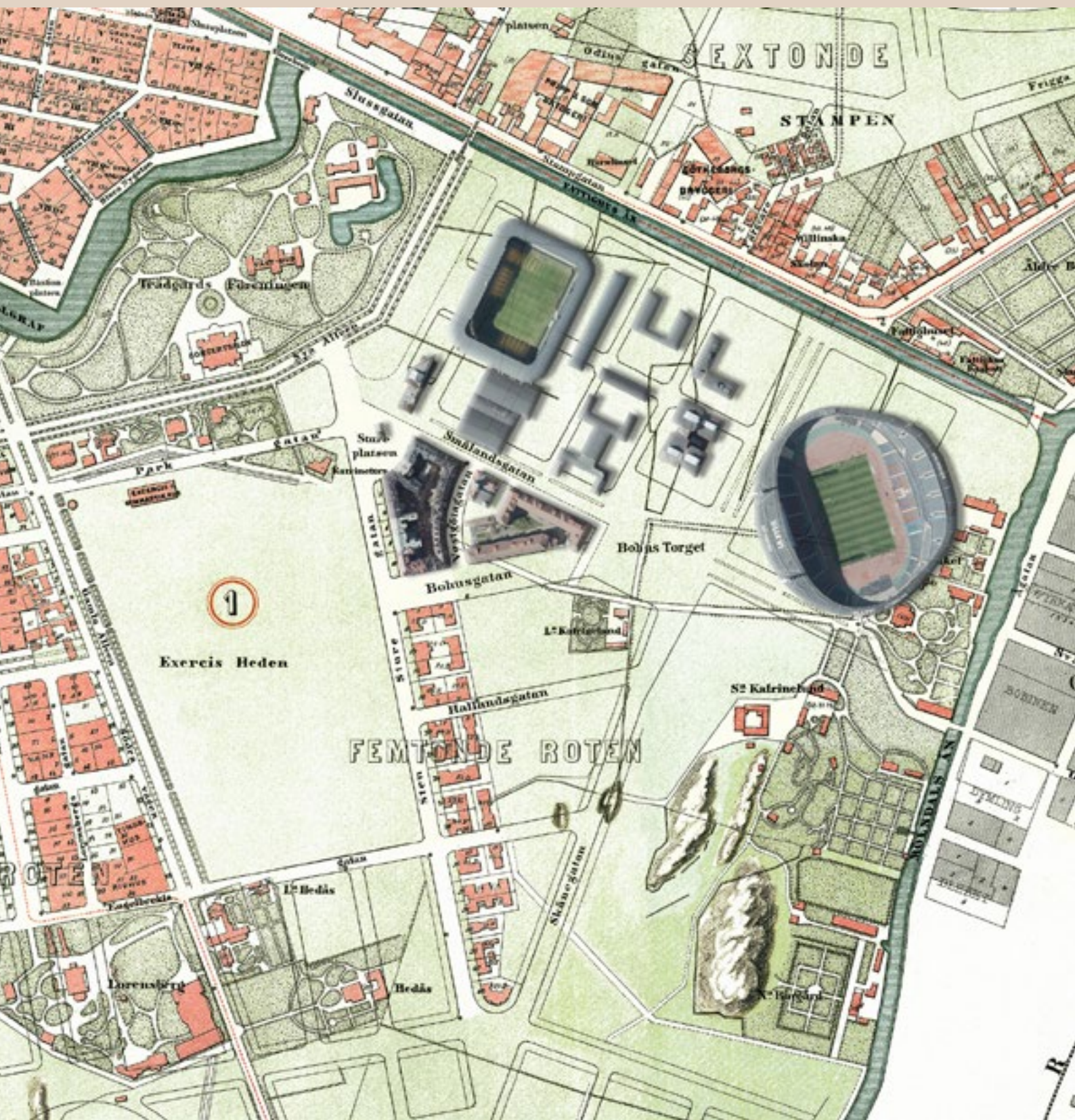
Området omfattas av skydd som fornlämning, som riksintresse och i bevarandeprogram.

**Fornlämningen Göteborg 436**, består av den gamla Garnisonskyrkogården, i bruk fram till 1834.

**Hela området tangerar riksintresset Vasastaden med Lorensberg (Stenstaden m m)** som är tids-typiska och välbevarade bostadsområden med tillhörande institutionsbyggnader framför allt påkostade stenhus från perioden 1870-1925.

**Stureplatsen, kvarteret Smaragden och Elyseum** ingår i *Kulturhistoriskt värdefull bebyggelse - ett program för bevarande*, som en värdefull grupp från sekelskiftet 1900.

**Polishuset** uppfördes 1967 och är utpekat som en värdefull representant för 1960-talets institutionsbyggande i kulturmiljöprogrammet *Moderna Göteborg - Kulturhistoriskt värdefull bebyggelse*.



Bilden visar dagens byggnadssiluetter (utklippta ur en flygbild) monterade på stadskartan från 1888. Norr om Smålandsgatan var det tänkt en kvartersstad med gator ner till Fattighusån. Bohus- och Smålandsgatan skulle sluta i ett torg. Detta kan jämföras med dagens struktur. Mer om de historiska lagren kommer på följande sidor.

# HISTORISK FRAMVÄXT

Avsnittet är en kartläggning av områdets historiska utveckling i syfte att ge en större förståelse för varför det ser ut som det gör idag. Med denna kunskap kan det bli lättare att infoga nya byggnader i den ganska brokiga stadsväven, och få en god helhetsverkan i stadsrummet.

## Fem skeden

Beskrivningen gör fem nedslag i områdets historia. De äldsta lagren hör till tiden innan stadsbebyggelsen vuxit ut utanför den gamla stadskärnan:

- 1790-talet: Garnisonskyrkogården
- 1888: Nya stadsplan

De tre kommande nedslagen beskriver hur området utvecklades efter det att stadsplanen antagits.

- 1923: Stora utställningar och husbehovsodling
- 1958: Idrottsplatserna 1896-1958
- 2019: Sanering och förtätning 1960-2019



Fotografi av den stadsmodell som byggdes till jubileumsutställningen 1923. I höger nederkant ligger Heden och Sten Sturegatan. Den gamla lantliga landerimarken var vid denna tid fortfarande i princip oförändrad hela vägen ner till Mölndalsån. Allén mitt i bilden kantade vägen mot landerierna Stora Katrinelund och Tegelbruket, och - viktigare för många - vägen mot bron över till Gårda med sina industrier och andra arbetsplatser.

1790

1888

1923

1958

2017



På stadskartan från 1855 är en enkel höjdkurva markerad runt begravningsplatsen. Sannolikt var det på grund av denna höjd som begravningsplatsen fick sin placering och utbredning.



Ovan: Garnisonsförsamlingen hade kyrkolokal i Kronhuset, i östra delen av nedre våningen. Fotografi från 1888, av Wilhelm Berg.

**17. Tegelbruket**

12 roten 68

Har arrenderats ut sedan stadens grundlades. Manbyggnaden uppfördes 1804, och var 1827 en av 18 byggnader på landeriet. Tegeltillverkningen avstannade under första halvan av 1800-talet. Löstes in i etapper från 1870-talet

*Tegelbrukets manbyggnad 1895.*



**18. Lilla Katrinelund/Normanska plantaget**

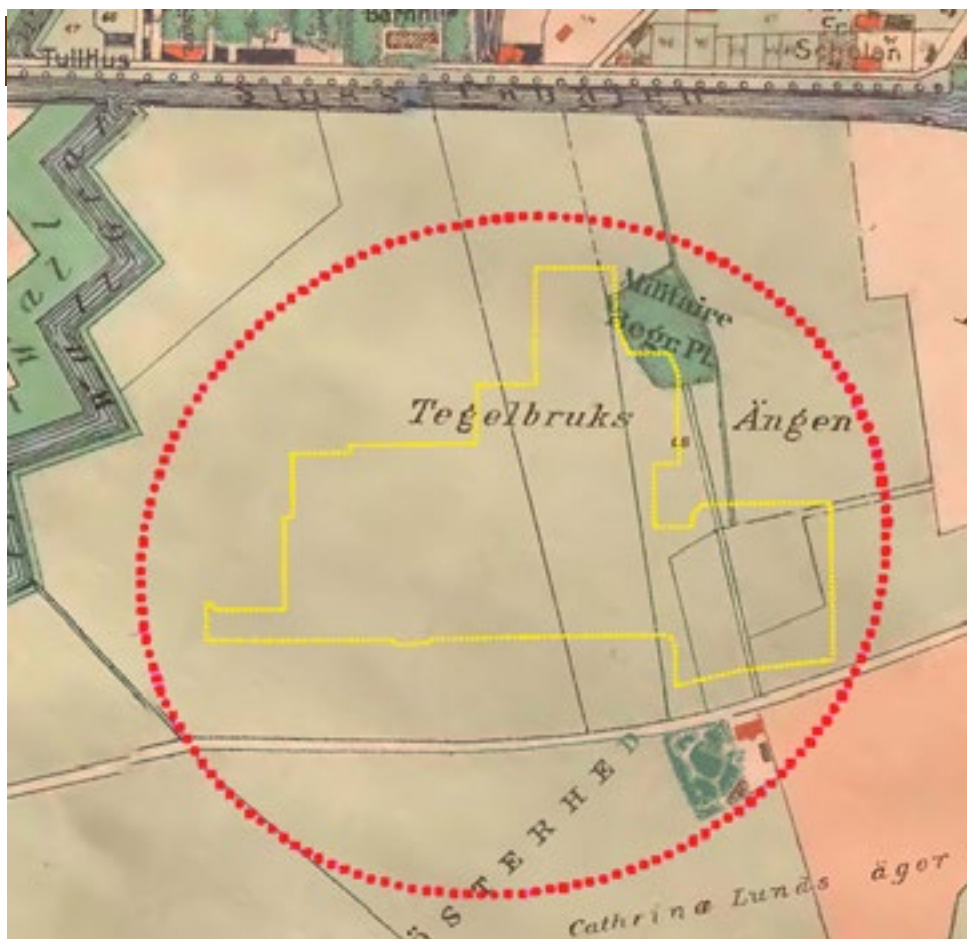
12 roten nr 70-71

Avsöndrades från Tegelbruket 1748 för tobaksodling. Var ett av 15 landerier som omkring år 1700 hade manbyggnad. Låg senare under Katrinelund.

*Lilla Katrinelunds manbyggnad 1915.*



Till vänster: Utsnitt ur Stadsmuseets rapport *Kulturmiljövision: Landerierna* där de två landerierna inom undersökningsområdet finns beskrivna. De löstes in av staden kring sekelskiftet 1900 men stod kvar länge innan marken togs i anspråk för stadsbyggnaden.



### Garnisonskyrkogården

Undersökningsområdets äldsta bevarade tidsskikt utgörs av Garnisonskyrkogården (nu Garnisonsparken). Den äldsta delen ligger i norr och anlades 1721-1741, den yngre anlades 1808. På en karta från 1696 är små kors i en avgränsad fyrkant ritade på platsen, vilket kan betyda att den varit i bruk redan på sent 1600-tal. Å andra sidan kan det också betyda en planerad gravplats.

Garnisonen hade egen församling i Göteborg från 1675, då den avskildes från Domkyrkoförsamlingen. Församlingen hade gudstjänstlokal i Kronhuset. På kyrkogården begravdes garnisonens lägre befäl och soldatfolket, samt deras eventuella familjer.

Staden drabbades av flera epidemier under sina första sekel. Det är känt att koleraoffer gravsattes här under epidemin 1834. Efter detta togs gravplatsen ur bruk. Församlingen upplöstes 1927. Den f.d. kyrkogården har idag lagskydd som fornlämning (Göteborg 436).

De senaste decennierna, i samband med nybyggnation runt Ernst Fontells plats, har kyrkogården undersökts arkeologiskt vid flera tillfällen. I de senaste arkeologiska rapporterna (2012, 2015, 2019) står att gravsättning har skett tätt och på olika nivåer. Många barngravar påträffades. Exakt hur många gravar som finns (kvar) är okänt.

### Området 1790

Karta ur jubileumspublikationen 1923 som visar staden år 1790. Undersökningsområdet ligger utanför den fortfarande befästa staden och på "Tegelbruk-sängen". Själva tegelbruket låg vid Mölndalsån. Bruket var ett landeri.

Miltärens gravplats är den enda strukturen som då syns inom planområdet. Den är delvis bevarad som fornlämning.

I undersökningsområdets nederkant syns landeriet Lilla Katrinelund (nu rivet)

Den gula linjen är gränsen för den kommande detaljplanen, den röda är undersökningsområdet.

1790

1888

1923

1958

2017



### Stadsplanen 1866

Den första utvidgningen utanför den historiska stadskärnan gjordes efter en stadsplan från 1808. Den omfattade de marker som blev lediga när stadens murar och vallar raserades. Bland annat Nya Allén och Trädgårdsföreningen anlades efter denna plan.

Staden fortsatte att växa och 1866 antogs en ny utbyggnadsplan som omfattade bland annat Vasastaden och det nu aktuella området vid Heden. Planen är typisk för tiden med i huvudsak rätvinkliga kvarter, huvudstråk av trädplanterade alléer och inslag av planteringar eller parker.

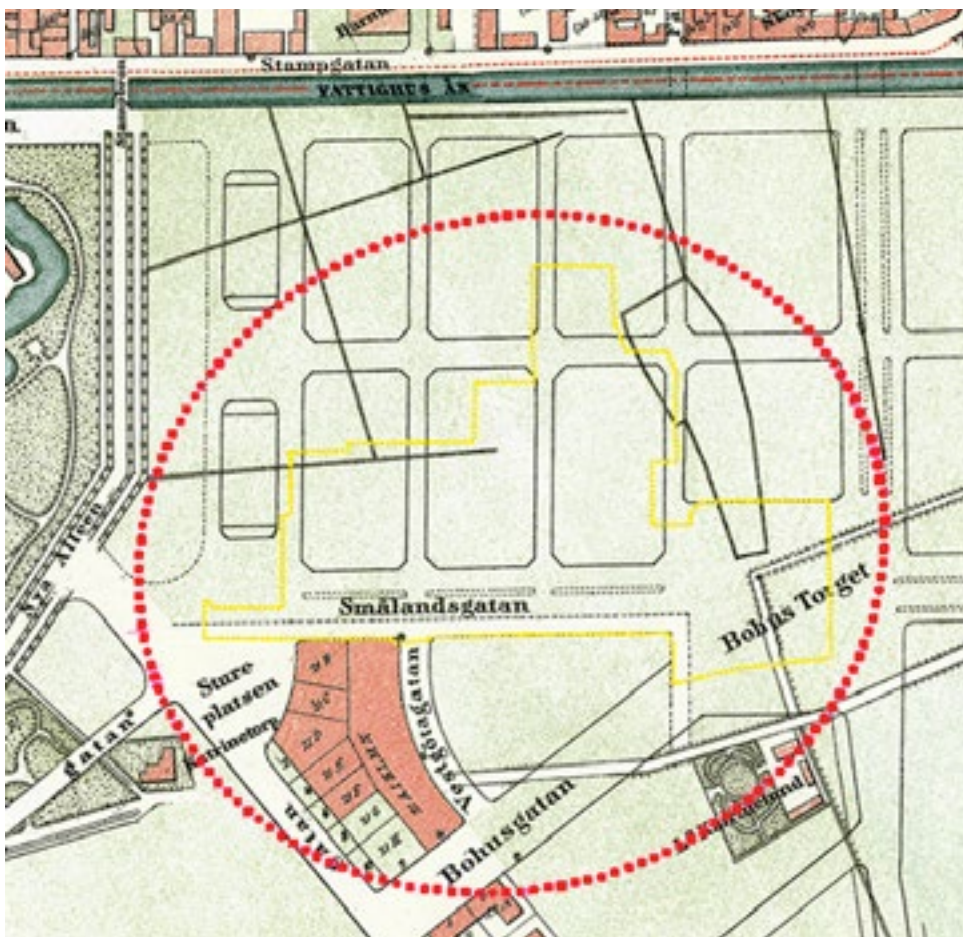
Ovan syns en illustration av 1866 års utbyggnadsplan, med undersökningsområdet förstorat. Planarkitekten J.A. Westerberg tänkte sig först att områdena öster och söder om Heden skulle bli stenstadens villakvarter, med påkostade villor för medelklassen. Det fanns dock inte tillräckligt stort intresse för detta och planen ändrades med tiden till hyreshus i sten, först för området söder om Heden och senare (1883) för undersökningsområdet. I ytterligare en ändring tilläts att man byggde landshövdingehus, men med "villastil". Vi skulle idag kalla det nyrenässans. Fler foton och beskrivningar av några av dessa landshövdingehus finns i bilagan sist i rapporten.



Ovan: Kvarteret Rubinen bebyggdes först, med ett större hyreshus i sten flankerat av fristående landshövdingehus. Fotot ur museets arkiv visar en exercis på Heden, ca 1885.

Nedan: Ett av de fristående landshövdingehusen i kvarteret Safiren, gavel åt Sten Sturegatan. Det var byggt 1883 och hade en rik panelarkitektur av klassicistiskt snitt. Det revs i slutet av 1970-talet eftersom byggnaderna var "utslitna". Foto Staffan Westergren 1977 (Se även rapportens bilaga)





### Utbyggnad från 1880-talet

När planerna ändrades från villor till hyreshus kom byggnationen igång relativt snabbt, särskilt sedan hyreshus i trä (landshövdingehus) blev godkända. Det var uttalat av Westerberg, som även står som arkitekt bakom de flesta hus från denna utbyggnadsfas, att det skulle vara en varierande och prydlig karaktär på landshövdingehusen. Detta för att undvika för starka kopplingar till arbetarstadsdelarnas "enformiga långa husrader".

På 1890-talet var kvarteren närmast Heden färdigbyggda, med förgårdar framför hus av sten och trä innehållande lägenheter för olika skikt av medelklassen. (Fler bilder av dessa finns i rapportens bilaga.) Det var dock bara området söder om Heden och ett kvarters bredd på östra sidan som var bebyggt vid 1900-talets början. Bland annat var området i norr, mot Fattighuset, tänkt för större stenhuskvarter, men de byggdes inte. Där växte idrottsplatser fram, och finns än idag.

Bohusgatan och Sten Sturegatan är de två gator inom undersökningsområdet som tydligast visar på tidens stadsplaneideal. De är tänkta som lokala huvudstråk, breda och alléplanterade och kopplar till andra större stråk eller målpunkter. Även Smålandsgatan var tänkt som sådan, men det kom aldrig till genomförande.

### Området 1888

På stadskarta från 1888 är utvidgningsplanen utritad. Kvarteret Smaragden vid Västgötagatan är nästan fullbyggt med stenhus, intilliggande kvarteret Saffiren är byggt med fristående landshövdingehus.

Den utvidgade Garnisonskyrkogården syns som kontur. I övrigt syns rutnätetsplanen med kvarter, gator och ett planerat torg, Bohustorget. Skåne-, Smålands- och Bohusgatorna är tänkta som bredare boulevarder som sammanstrålar i Bohustorget.

Landeriet Lilla Katrinelund ligger kvar, Katrinetorp har tillkommit på nuvarande Idrottsgården.

1790

1888

1923

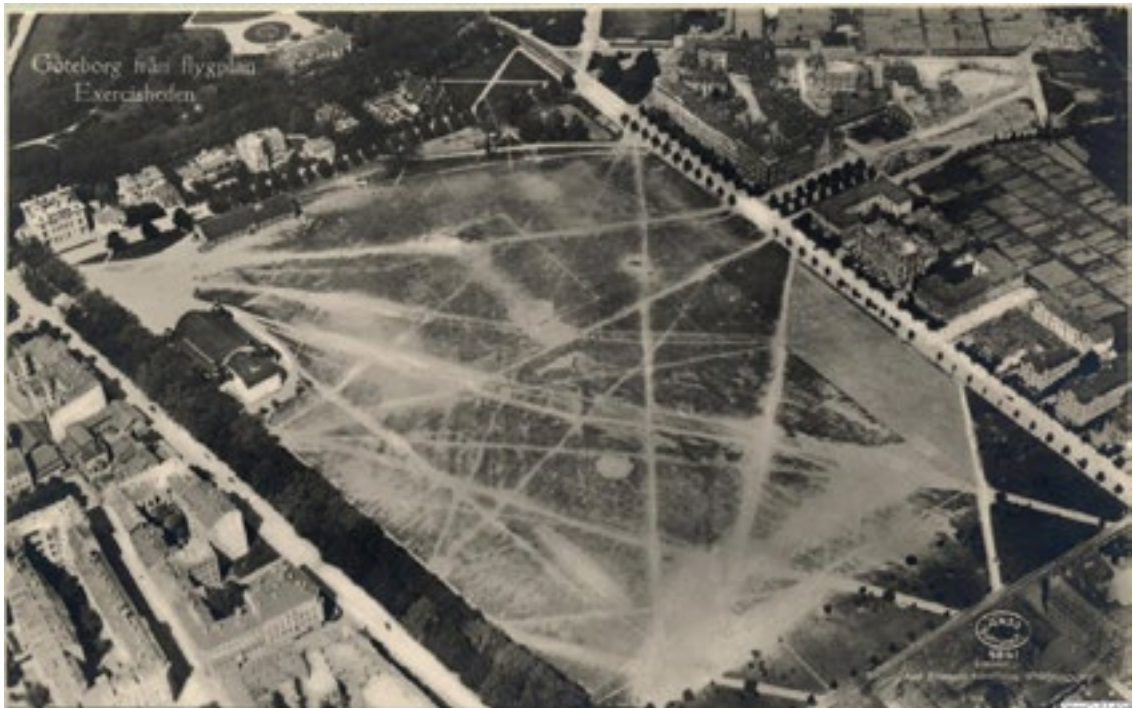
1958

2017



#### Lantbruksmötet 1923

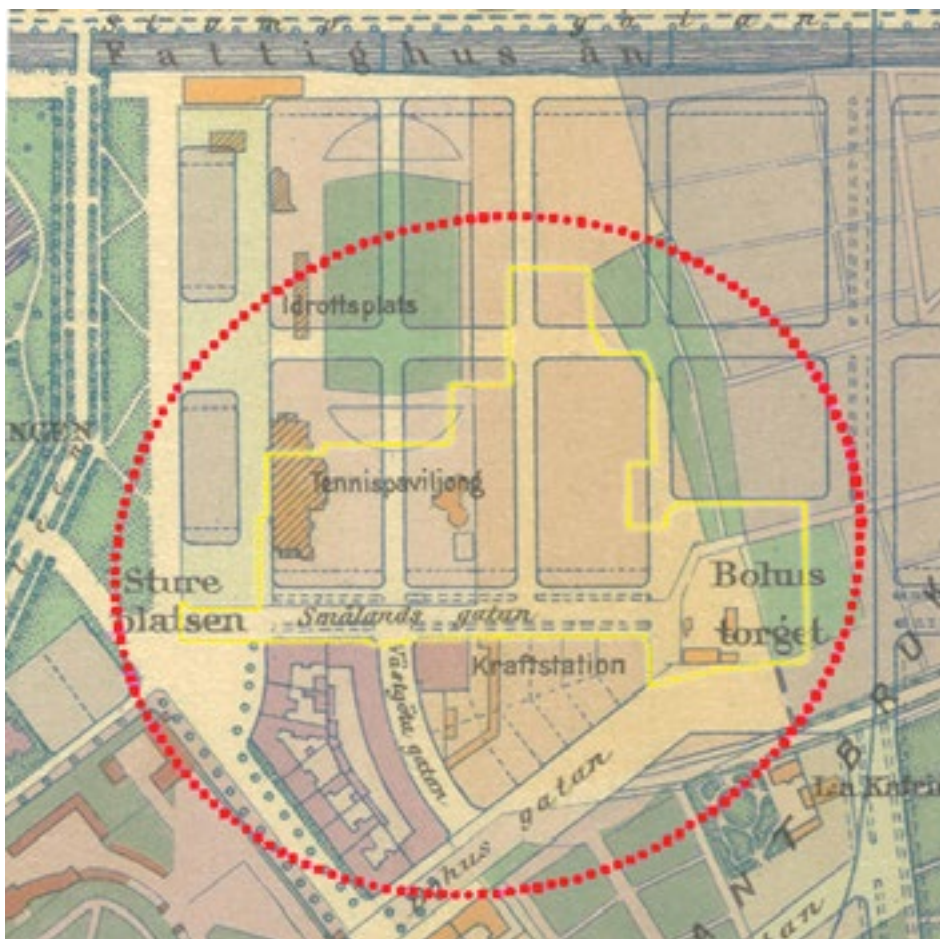
Lantbruksmötet hölls på Heden och ytan mellan bebyggelsen och Mölndalsån. Bilden visar utställningen av moderna jordbruksmaskiner fotograferad ungefär från Lilla Katrinelund/Hallandsgatan. I bakgrunden, på höger sida, syns SJ:s bostadshus vid Västgötagatan. Allra längst till höger skimras tornet på Elyseum. Till vänster några av de fristående landshövdingehusen.



#### Flygbild över Heden 1924

Ytorna bortanför bebyggelsen är odlingsmarker. Bohusgatan börjar som esplanad men slutar i ingemansland. På Heden syns konturer av en enkel fotbollsplan, och hur gående brukade korsa ytan. Konserthuset (nära Exercishuset vid Gamla Allén) brann ner 1928. Vykort ur arkivet





## De stora utställningarna

I området öster och söder om Heden hade staden ganska stora ytor med "reservmark" i form av återtaga landerier. Landerierna var arrenderade jordbruksfastigheter på stadens mark, som löstes in runt sekelskiftet 1900 när staden fick behov av markerna för sin expansion. Lilla Katrinelund låg mitt i undersökningsområdet, och Tegelbruket hade marker i norra delen.

Under samma tid växte industrin stadigt. För att främja näringslivet och sprida information om uppfinningar och tekniska innovationer ordnades stora utställningar runt om i landet (och världen). På Exercisheden och inom undersökningsområdet hölls bland annat det stora Lantbruksmötet under jubileumsutställningen 1923.

Stora delar av området ned mot Mölndalsån har också använts för odling på kolonilotter. Lotterna syns på flygbilden till vänster, och i rapportens bilaga syns de från öster på 1950-talet. Det tog flera decennier innan stadens expansion nådde till dessa ytor, och då med andra önskemål än de som uttrycktes i 1866 års stadsplan.

## 1923

På kartan från jubileumsåret 1923 finns rutnätsstaden och Bohustorget fortfarande kvar som planer.

Hela området söder och öster om undersökningsområdet användes för det stora lantbruksmötet under jubileumsutställningen. Idrottsplatsen och tennishallarna tillkom på 1890-talet.

Elverket vid Västgötagatan är byggt. Lilla Katrinelund ska komma att ligga kvar till ca 1940 och området däromkring användes länge för odling.

Skånegatan är inte anlagd. Smålands-, Bohus- och Hallandsgatorna slutar i princip bortanför de kvarter som byggts. Levgrensvägen förbi Lilla och Stora Katrinelund är fortfarande i bruk även om det inte riktigt ser ut så på kartan.

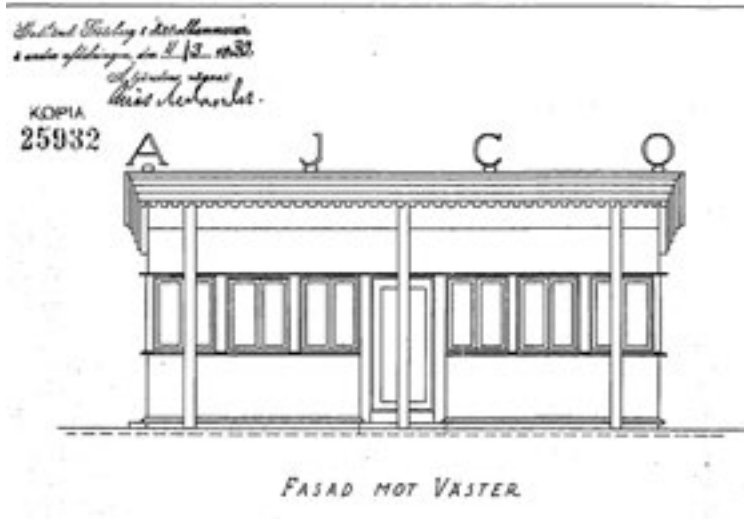
1790

1888

1923

1958

2017



### Bensinstation på Stureplatsen

Den första bensinstationen på Stureplatsen byggdes 1930. Den nuvarande anläggningen är från 1984, dock ändrad.



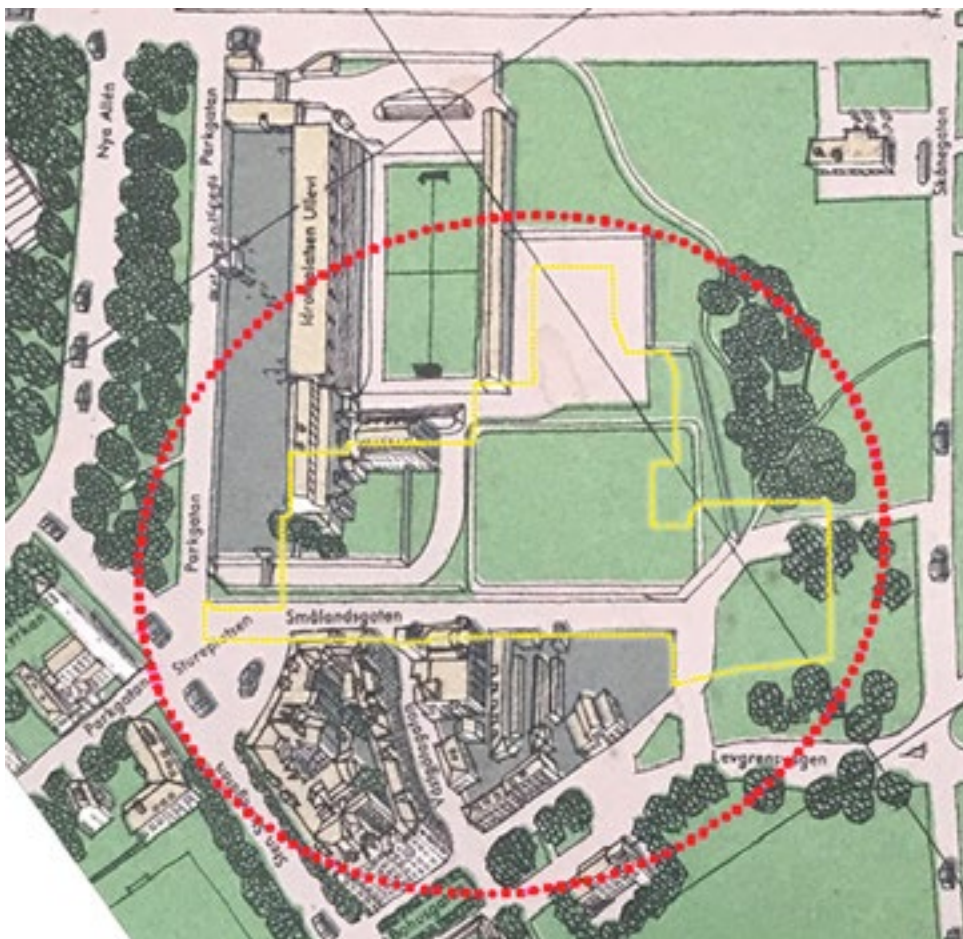
### Hedens brandstation

Stationsbyggnaden vid Bohusgatan, fotograferad 1981. Den byggdes 1930 och revs 1999. Ny hemvist för brandförsvaret är Gårda, sedan 1988.



### Bohusgatan 1951

En esplanad utan målpunkt. Några år senare stod Ullevi som fondbyggnad och kanske var det då som Bohusgatan landade?



## Idrottsplatserna

Idrottsplatserna runt undersökningsområdet påverkar inte platsen direkt, men det är viktigt att ha med sig att området har en lång och bred idrottshistoria. Exercisheden och nuvarande Gamla Ullevi är två av de äldsta idrottsplatserna i Göteborg som fortfarande är i bruk. I rapportens bilaga syns flera flygbilder från 1946 och 1951 som visar idrottsområdet vid denna tid. Cykelvelodromen "Idrottsplatsen" invigdes 1896 på platsen för nuvarande Gamla Ullevi. Den utvecklades efter sekelskiftet till en mer renodlad fotbollsarena och 1908 spelades här den första svenska "landsmatchen" i fotboll. Norge besegrades med 11-3. Namnet Ullevi har arenan haft sedan 1916. Nuvarande fotbollsstadion är från 2009.

Tennis spelades också på Idrottsplatsen, men fick snart en egen träbyggnad mot Smålandsgatan till (år 1901). Den kompletterades med ytterligare en hall 1928. Nuvarande anläggning är från 1990-talet.

Nya Ullevi är ett prestigebygge som invigdes till VM i fotboll 1958 (som spelade en viktig roll för TV:ns genombrott i Sverige) och byggdes till för Friidrotts-VM 1995 (som kan sägas vara Göteborgs födelse som evenemangsstad). Arenan ingår inte i undersökningsområdet men tar ändå plats genom sin monumentalitet och roll som landmärke. Den ligger bland annat i fonden på Bohusgatan och möter Ernst Fontells Plats i gaturummet längs Skånegatan.

## 1958

På en illustrerad karta från 1958 syns området ganska snart innan de större förändringarna till dagens storskaliga stadslandskap inleddes.

Nybyggda Nya Ullevi skymtar i höger bildkant. En arkitekttävling för ett nytt polishus har hållits, byggstart kommer år 1964. Hedens brandstation, byggd 1930, ligger vid Bohusgatan, på Elverkets tomt är småskaliga verkstäder och upplag. I norra änden av Skånegatan ligger en bensinmack/verkstad. På Stureplatsen ligger också en bensinmack, sedan 1930.

Gamla Ullevi och tennishallarna är kvar. Miltärens gravplats är inte markerad på denna karta men den är fortfarande orörd.

Se även rapportens bilaga, för Oscar Blads flygbilder över området 1946 och 1951.

1790

1888

1923

1958

2017



Till vänster, uppifrån och ner: Det nya kontorshuset "Park 49" (dp 2006), Swecos kontorshus (dp 2006), kvarteret Beryllen (dp 1981) och polishuset (färdigt 1967).

Ovan syns ett hörn av Rättscentrum och de två kontorshusen (Sweco och WSP) byggda efter detaljplanen från 2006.



### Sanering och förtätning 1960-2019

På förra uppslagets karta från 1958 är området fortfarande lantligt och de gamla landeristrukturerna finns kvar. Det var med Nya Ullevi som Skånegatan till slut lades ut enligt stadsplanen.

Göteborgs nya polishus stod klart 1967. Det fick mycket uppmärksamhet för sin funktionella och moderna arkitektur. Man kan dock notera att den följer inte den gamla stadsplanen med bostadskvarter, däremot följer den "sedvänjan" att i området placera utrymmeskrävande byggnader som är viktiga för stadens funktion (såsom Elverket, brandstationen och idrottsanläggningarna).

Den äldre bebyggelsen längs Sten Sturegatan revs under 1970-talet och ersattes av stora enheter med kontor och bostäder. Det fanns en medvetenhet om att de landshövdingehus som revs hade kulturhistoriskt värde som tidiga och påkostade representanter för byggnadstypen. När det gällde nybyggnationer var anpassade höjder viktigt, både gällande Polishuset, f.d. Skandiahuset och de stora bostads- och kontorskvarteren från 1980-talet ("Öster om Heden", "BRF Beryllen" och kontorshus vid Bohusgatan/Skånegatan).

Idrottsanläggningarna låg på "undantag" på 1866 års stadsplan fram till den nya planen antogs 2006. Det som byggts sedan dess hör till samma plan som nya Gamla Ullevi samt till intilliggande detaljplan för kontor vid Ullevigatan/Skånegatan från 2013. Här har höjderna släppts upp på några punkter.

### 2019

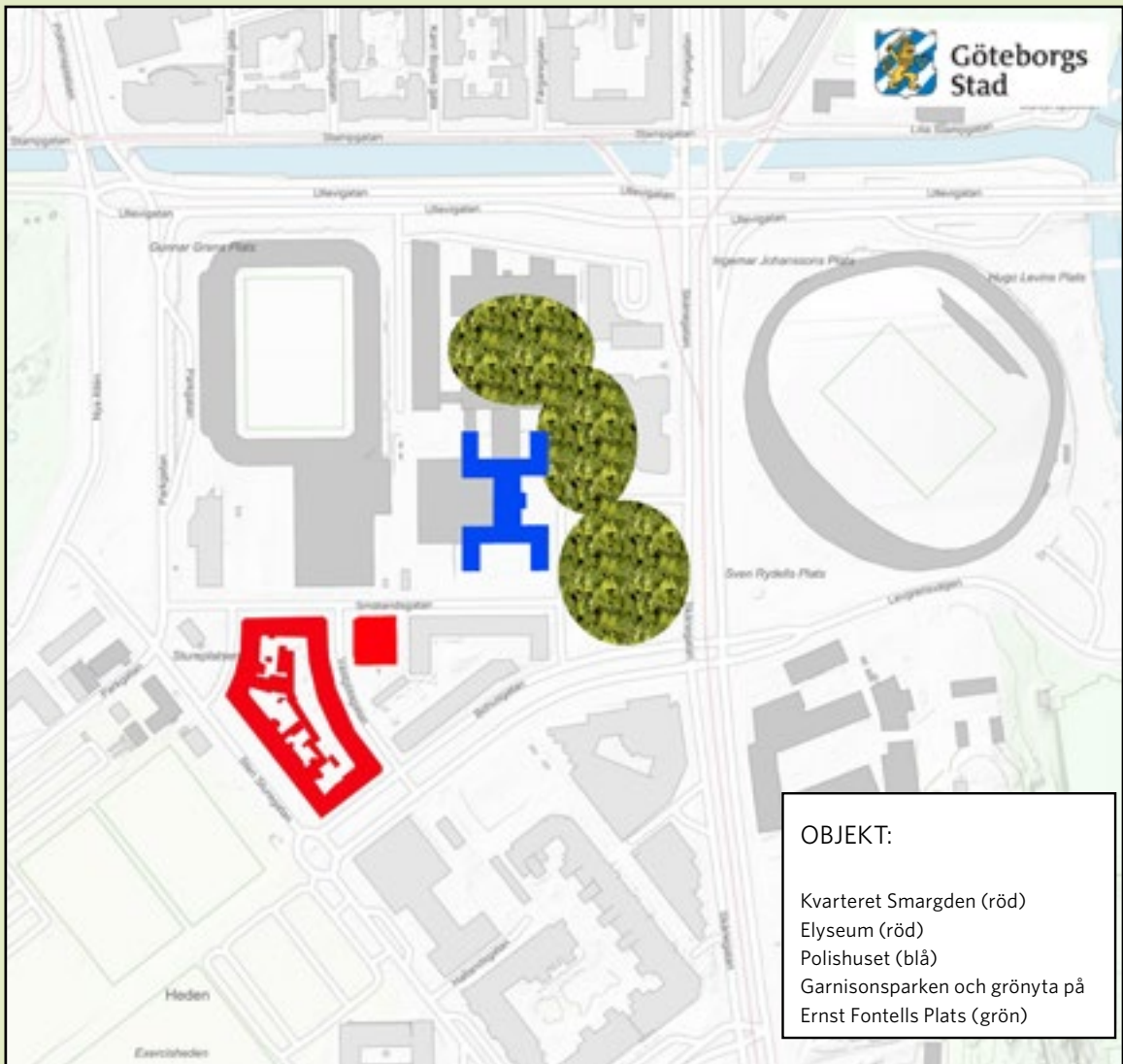
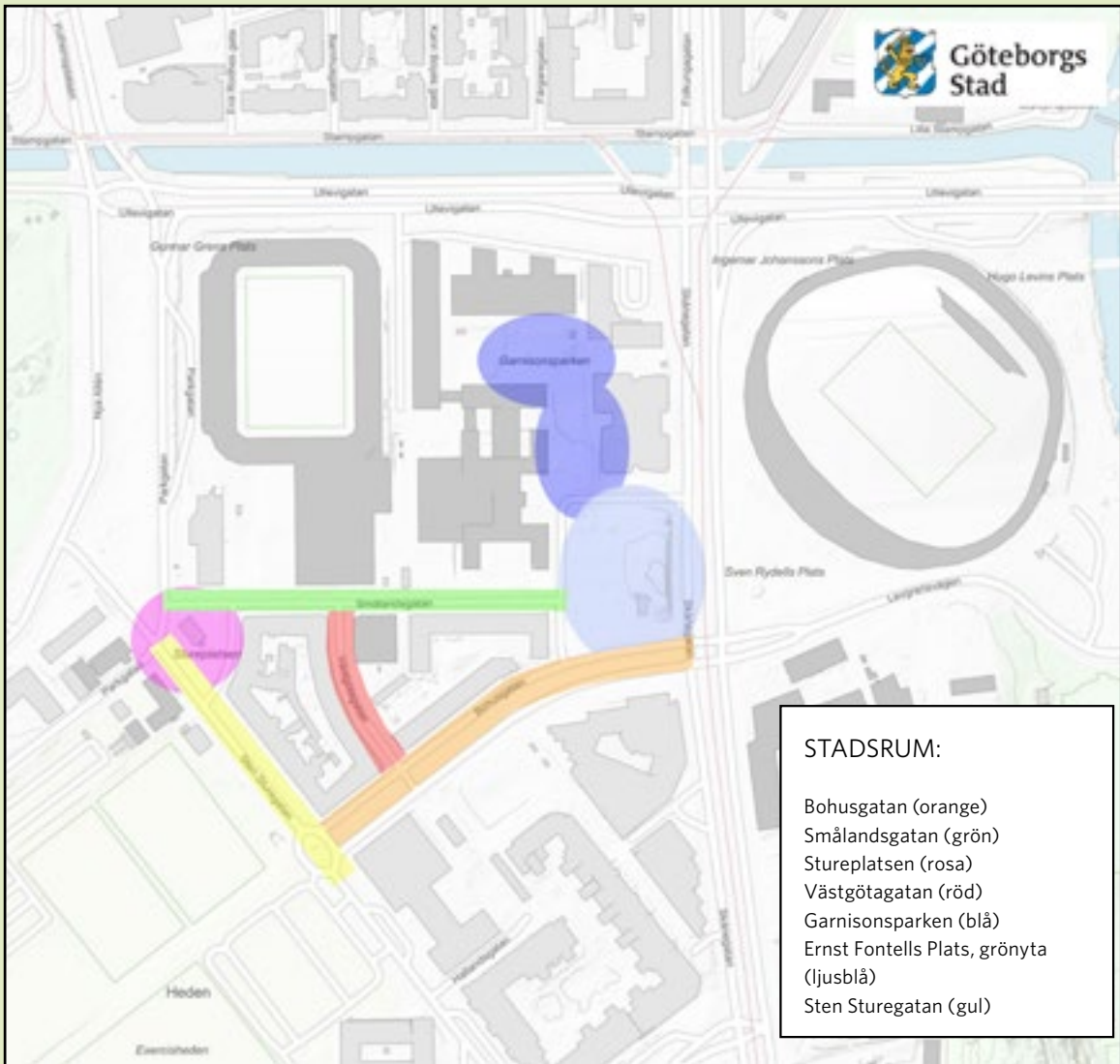
På flygfotot syns området med nuvarande innehåll.

Polishuset stod klart 1967. Det stod då som en solitär invid den orörda Garnisonskyrkogården.

Undersökningsområdets södra del kompletterades med bostäder och kontor i stora, inåtvända kvarter under 1970- och 1980-talen. Brandstationen revs 1999 men tomten är ännu obebyggd. Tennishallarna ersattes med nya på 1990-talet.

I den norra delen har en ny fotbollsarena, flera kontorsbyggnader och rättscentrum med häkte byggts de senaste 15 åren. Polishuset har även byggts på.

Stadsplaneändringar under perioden: Polishuset 1964, Skandiahuset 1971, Bostäder mm vid Bohusgatan 1981/2015, Detaljplaner: "Gamla Ullevikvarteret" 2006 och "Kontor öster om polishuset" 2013. Se även källförteckningen.



# NULÄGESANALYS

I följande avsnitt beskrivs och karaktäriseras de stadsrum och objekt/byggnadsverk som bedömts ha höga kulturhistoriska värden. Detta är utgångspunkten för kommande kapitel, "Kulturhistoriska förutsättningar"..

## Stadsrum och objekt

Analyserna är samlade i två grupper. Den första gruppen består av korta stadsrumsanalyser och behandlar platser och stråk. Den beskriver rumsliga egenskaper och kulturhistoriskt innehåll i de olika miljöerna, alltså upplevelserna av platserna och deras stadsmässiga kvaliteter. Den andra delen beskriver kulturhistoriskt värdefulla objekt, med en kort bakgrund och beskrivning av befintligt tillstånd, alltså en analys som utgår från dagens situation.

Till vänster syns de stadsrum och objekt som behandlas i kapitlet.

## Öppna och stängda gaturum inom undersökningsområdet

Nedan syns en enkel skiss på gaturummens karaktär med avseende på sammanhang (dubbelpilar), publika målpunkter/entréer (små röda pilar) och sammanhängande slutna fasader (röda hakar). Detta för att ge en snabb överblick gällande potential för stadsliv och för de gröna sammanhangen. Det gröna har också förtydligats i bilden.

Med undantag för 1800-talskvarteret Smaragden så är det endast i få punkter som bebyggelsen kommunicerar med gaturummet. Elverket på Västgötagatan, Polishusets entréparti och i viss mån det nybyggda kontorshuset vid korsningen Smålandsgatan/Parkgatan är de övriga.

Det finns även halvprivata entréer till bostadshusen i kvarteren Smaragden och Beryllen, bland annat mot Stureplatsen och Smålandsgatan.





Kvarteret Beryllen har flera kvaliteter men det saknar kommunikation (entréer, lokaler) mot gatan och stöttar därmed inte stadslivet längs Bohusgatan.



Längs Smålandsgatan ligger flera byggnader med höga kvaliteter men gatan domineras av slutna fasader.



Runt Stureplatsen finns en anmärkningsvärt heterogen bebyggelse - ett stenstads-kvarter, en f.d. lantgård, en kyrka, ett kontorshus och baksidan av en idrottsanläggning. På platsen en bensinstation i en liten park, som kopplar till Kungsparken (Polhemsplatsen), Sten Sturegatans allé och Heden.



## Bohusgatan

Som tidigare beskrivits var Bohusgatan planerad som en esplanad, med koppling över Heden till Vasagatan och med målpunkt i Bohustorget. Torget blev dock aldrig av, men idag har gatan en kraftfull fondbyggnad i form av Nya Ullevi. Den visuella kopplingen över Heden är värdefull för orienteringen i staden, särskilt som många besökare till stora evenemang på arenan inte nödvändigtvis är välorienterade i Göteborg. Siktlinjen är lika viktig i andra riktningen, man ser Vasagatan ända från korsningen mellan Bohusgatan och Skånegatan.

Själva gaturummet är något svårgreppbart. På norra sidan dominerar bostadskomplexet från 1987, på södra sidan ligger kontorshus och en markparkering. Gång- och cykelbanan ligger i allén mellan körbanorna, på södra sidan där trottoaren ligger i skugga finns en restaurang och en godisbutik. Den soliga sidan av gatan har inga publika målpunkter.

## Smålandsgatan

Smålandsgatan är en gata i princip helt kantad av baksidor. I västra änden, vid Stureplatsen finns kontakt med gaturummet, men efter källarbutiken i hörnet Stureplatsen/Smålandsgatan är fasaderna slutna.

Första kvarteret från väster har några entréer till bostadshus som mynnar på gatan, och på andra sidan gatan enkla infarter till idrottsanläggningarna Gamla Ullevi och Ullevi TK. Ullevis entré är en galleromgårdad säkerhetsentré för högrisksupporters.

Andra kvarteret börjar med gaveln på Elyseum, vacker men sluten, och på motsvarande sida tennishallarnas långsidor. Sedan kommer 1980-talskvarterets helt slutna sida utan ingångar och Polishusets ena gavel, utan entréer. En infart med galler och vaktkur finns mellan tennishallen och polishuset. Gatan slutar i en parkeringsplats.

Polishusets gavel mot Smålandsgatan är indragen från gatan vilket gör att gaturummet vidgas mot Ernst Fontells Plats och grönskan på kullen. Grönytan mellan huset och Smålandsgatan balanserar och kompenserar för kvarteret Beryllens stora slutna volym.

## Stureplatsen

Stureplatsen är en krökt gata, en grönyta med uppvuxna träd, och en bensinmack. Det finns ett sammanhang mellan parken vid Stureplatsen – Polhemsplatsen – Nya Allén – Trädgårdsföreningen.

Stora trafikflöden sänker rekreativsvärdet men det är en ganska tydlig platsbildning även idag. Katolska kyrkan vänder sin entré mot platsen, det nya kontorshuset vid Parkgatan har åtminstone en liten kommunikation mot platsen. Det är 1890-talskvarteret Smaragden som skapar och bär platsbildningen idag. Detta är också en av de platser där många olika karaktärer möts. (Se bilder s. 28, 36, 42-43)

### Kulturhistoriskt innehåll:

- Kvarteret Smaragden i gatans ände mot Heden
- Esplanadformen
- Kopplingen till Vasagatan

### Kulturhistoriskt innehåll:

- Västra änden med Stureplatsen, kvarteret Smaragden och Elyseum
- Polishusets gavel, indragen från gatan

### Kulturhistoriskt innehåll:

- Gatans form
- Kvarteret Smaragden
- Grönytan med uppvuxna träd
- Gröna kopplingar mot parkstråket samt mot Sten Sturegatan, Smålandsgatan och vidare.
- Relationer till Katolska kyrkan, Heden, idrottsgården, Parkgatan.



Västgötagatans äldre bebyggelse är två vackra och spännande tegelbyggnader, SJs personal-bostäder från 1890-talets början och Elyseum (f.d. Elverket) från 1906.



Den gröna kullens möte med Skånegatan. Här syns det äldre stadslagret tydligt i kontrast mot Skånegatan. Det är också en lugn plats där man kan kliva in i ett grönt rum en stund.



Sten Sturegatan är utformad som en ståndsmässig huvudgata med prydliga förträdgårdar och en allé.

## Västgötagatan

Västgötagatan har en spännande form och arkitektur. Här ligger kvarteret Smaragden, SJ:s personalbostäder från 1890-talet som sträcker sig i hela gatans svängda längd. Huset är i nyrenässans i en rik tegelarkitektur. Det beskrivs mer ingående längre fram.

I gatans norra ände ligger en annan värdefull byggnad, Elyseum från 1906. Den borglika byggnaden har en stark karaktär och är ett lokalt landmärke. Även den beskrivs längre fram.

Resten av kvarteret Beryllen är sedan 1980-talet bebyggt med ett större lägenhetskomplex, en bostadsrättsförening som anpassats till Västgötagatan i höjd, men som inte kommunicerar med gatan. Det inåtvända kvarteret her en gård på ett bjälklag ungefär en våning över gatan, i gatuplan finns bland annat infart till garage. Kvarteret är anpassat bland annat genom att siktlinjer mot Elyseum hållits fria. Det har också sparats en bakgata runt Elyseum.

## Garnisonsparken och den gröna kullen på Ernst Fontells plats

Det gröna stråket består av den trädbevuxna kullen i östra änden av Smålandsgatan och den flacka parken på den gamla begravningsplatsen Garnisonskyrkogården. Kyrkogården är också planterad med uppvuxna träd och numera omgärdad av bebyggelse. Dess historia beskrivs på sidan 12-13, 34-35 och 50-51.

Parken är en lugn och skyddad grönyta mellan kontorshus och det nya Rättscentrum. Den känns mer sammanhållen när man står på plats än vad som framgår på bild och karta.

Den bevuxna kullen med sin naturliga topografi står också som ett spännande inslag mot Skånegatan. I den storskaliga trafikmiljön är det uppenbart att kullen står för något annat, ett annat tidslager i staden.

Ernst Fontells plats består även av en markparkering och några gator fram till polishusets entré. Dessa beskrivs inte här.

## Sten Sturegatan

I sin sträckning genom undersökningsområdet är Sten Sturegatan en allékantat huvudstråk, i enlighet med 1866 års utbyggnadsplan.

Längs gatan har kvarteret Smaragden bevarade förträdgårdar, vilket är ytterligare en av alla "uddafåglar" i denna del av staden. Resterande stenstadskvarter kom aldrig till genomförande så detta är den ena raden av förträdgårdar vid gatan.

### Kulturhistoriskt innehåll:

- Gatans form
- Kvareret Smaragden
- Elyseum

### Kulturhistoriskt innehåll:

- Polishusets entré
- Garnisonsparken
- Garnisonskyrkogården.
- Den gröna kullens möte med Skånegatan

### Kulturhistoriskt innehåll:

- Allén
- Kvareret Smaragden med bevarade förträdgårdar



Västgötagatan med sin särpräglade form och den rika nyrenässansdekoren. I förgrunden Bohusgatans esplanadplantering.



Till vänster: Stureplatsen med sin svängda form. I bakgrunden syns Gamla Ullevi.

Nedan till vänster: En av stadens mest karaktärsstarka 1890-talsfasader, mot Västgötagatan. Nedan: Bevarad förträdgård mot huvudstråket Sten Sturegatan. Kvarterets entréer är starkt betonade och påkostade.



## Kvarteret Smaragden

Kvarteret är oregelbundet femkantigt med längre sidor längs Västgötagatan och Sten Sturegatan, och kortare sidor åt Smålandsgatan, Stureplatsen och Bohusgatan. Planformen är konkavt svängd längs Västgötagatan och Stureplatsen.

Byggnaderna, totalt åtta fastigheter, är ritade av J.A. Westerberg och daterade mellan 1877-1892. De är välbevarade med fasader som präglas av nyrenässans, ljust putsade med utskjutande dekor eller av tegel med rik dekor i avvikande material eller färg. Taken är sadeltak eller brutna tak täckta med falsad slätplåt. Betonade entrédörrar och portar som är brunmålade eller fernissade med vackert arbetade omfattninga, korspostfönster. Stureplatsens och Västgötagatans svängda former ger ovanliga och spännande stadsrum och bebyggelsen har höga estetiska kvaliteter.

Längs Västgötagatan och Stureplatsen, samt runt hörnena till angränsande gator, är byggnaderna visuellt sammanhängande. SJ:s bostadshus tar upp nästan halva kvarteret med sin samkomponerade byggnad i rött och gult tegel med kraftfull dekor och stort uppbyggt mittparti. Byggnaderna mot Stureplatsen ger ett något mindre monumentalt intryck än Västgötagatan, då det helt enkelt är kortare. Det är också mildare i sin dekor och har ett lugnare uttryck med sin monokroma ljusa fasad. Det femte hörnet är Sten Sturegatan/Bohusgatan och där står ett hörnhus i rött tegel med hörntorn. Återstående tre hus längs Sten Sturegatan är putsade.

Kvarteret har en hög stadsmässighet. Alla hus har entréer ut mot gatan och på några ställen finns lokaler i bottenvåningen. Mot Sten Sturegatan, huvudstråket med alléplantering, finns flera bevarade förträdgårdar med smidesstaket. De ligger i hörnlägen vilket ramar in kvarteret mot gatan. Kvarteret kopplar också till stenstaden söder om och på andra sidan Heden och berättar att staden växte hit ut vid samma tid.

Kvarteret som helhet ingår i *Kulturhistoriskt värdefull bebyggelse* - Göteborgs stads bevaradeprogram, samt är en värdebärare i riksintresset för kulturmiljövård.



### Utgångspunkt:

- Välbevarat stenstads-kvarter från 1890-tal
- Hög stadsmässighet
- Gator med svängd form
- Arkitektur (nyrenässans) med höga estetiska värden
- Förträdgårdar, entréer, fasaddekor
- Entréer och lokaler mot gatan

Vykort ur museets arkiv, som visar Stureplatsen cirka 1910. Man ser en tänkt entré till en stenstad, men den blev aldrig av.



Elyseum över hörnet Smålandsgatan/Västgötagatan



Till vänster: Göteborgs Elektricitetsverk cirka 1935, foto av Sven Sjöstedt, ut museets arkiv.

Nedan: Tornet och entrépartiet mot Västgötagatan



## Elyseum, f.d. Göteborgs Elektricitetsverk

Elverket uppfördes 1907 som "Göteborgs Elektricitetsverk". Den var elverk fram till 1960, och har sedan 1992 varit bland annat museum. Den hyser idag även en skola (Montessori 6-9).

Ett elverk var något nytt och modernt, vilket även manifesteras i arkitekturen. Det fick ett påkostat och detaljrikt utförande i modern jugendstil, ritad av den välkände arkitekten Hans Hedlund. Materialval och materialbehandling var en reaktion mot det sena 1800-talets nystilar med det som (lite föraktfullt) kallades "påsatte dekor". Elyseum är istället byggt med fasader i natursten och hårdbränt fasadtegel, i en utformning där fasadernas utformning och materialvalet ska understryka byggnadens konstruktion.

Elverket är av sten i 1-3 våningar med en nästan kvadratisk plan. Byggnaden är assymetriskt och lekfullt komponerad med olika utbyggnader, terrasser och gavlar, vilket är typiskt för arkitekten Hedlund. Det stadiga tornet i mitten bär på många typiska jugenddrag. Entrén är djupt indragen under en kraftig, stenskodd båge. Kring entrén förekommer huggen dekor, bland annat elektricitetsymboler i relief. Interiören är delvis bevarad.

Elyseum är ett mycket intressant exempel på sekelskiftets monumentalt utformade "tekniska inrättningar" och ett viktigt verk av Hans Hedlund. Det är en karaktärsstark byggnad som är ett lokalt landmärke. Vyn över hörnet mot Smålandsgatan är en viktig vy.

Byggnaden bidrar till platsens stadsmässighet genom att den håller hög arkitektonisk kvalitet, variation i bebyggelsen, har entré mot gatan och ligger i en befintlig gatustruktur.

Elyseum ingår i *Kulturhistoriskt värdefull bebyggelse* - Göteborgs stads bevaradeprogram, samt är en värdebärare i riksintresset för kulturmiljövård.

### Utgångspunkt:

- Påkostad teknikbyggnad
- Hög stadsmässighet
- Viktig vy över hörnet mot Smålandsgatan
- Lokalt landmärke
- Höga arkitektoniska och estetiska värden
- Förträdgård, entré mot gatan



Polishuset från Bohusgatan 1981, foto Staffan Westergren. Bebyggelsen i kvarteret Beryllen var fortfarande låg. Polishuset tronade över sin omgivning



Polishusets entré är en välkänd vy och en kraftfull bild. Fasaden är strikt. Polisens och kriminalvårdens emblem är centralt placerade.



Hörnet mot Smålandsgatan. Närmast polishuset markparkering. Byggnaden har inga entréer mot Smålandsgatan.



## Polishuset

Polishuset är resultatet av en inbjuden arkitekttävling 1949. Efter bearbetningar påbörjades bygget 1964 och byggnaden stod klar 1967. Den var från början i 9 våningar, men byggdes på år 2006.

En fasadkomposition med smala fönster som visuellt bärande motiv är typiskt för arkitekterna Backström och Reinius. Fönstren ligger i liv med fasaden och bildar nästan sammanhängande fönsterband. Fönsterbröstningen är låg. Fasaderna är av hårdbränt mörkt Hälsingborgstegel, ett populärt fasadmateriel vid byggnadstiden som hjälper till att sätta byggnaden i sin 1960-talskontext.

De stockholmsbaserade arkitekterna har även ritat varuhuset Femman i Göteborg, och flera stora komplex i Stockholms city. Hötorgsskrapan 5 vid Sergels torg är ett, ett annat är PK-huset vid Hamngatan - som i fasaduttryck och byggnadsform är ganska lik polishuset i Göteborg.

När byggnaden utformades fanns en strävan att ge den en uppdelning och rytm som gjorde att skalan inte blev överväldigande. Den låg då relativt fritt placerad och många anslutande byggnader var låga. Parken i anslutning till polishuset sågs som en fin kvalitet.

Entréfasaden mot Ernst Fontells plats är en kraftfull komposition. Den strikta fasaden med sitt nästan oräkneliga antal fönster och det utskjutande entrépartiet som kröns av polisens och kriminalvårdens emblem är en stark bild.

När byggnaden uppfördes var den i princip fristående, indragen från kvartersgränsen och höjde sig över annan bebyggelse runt om. Att den inte ligger direkt an mot gatan utan har en lite tillbakadragen placering är en signal mot omgivningen. Så även de täta raderna av fönster åt alla håll. Idag är polishuset något mer kringbyggt men karaktären är i huvudsak bevarad. Parken som ansluter ankrar byggnaden på platsen och signalerar tradition och stabilitet.

Polishuset är upptagen i *"Moderna Göteborg", Kulturhistoriskt värdefull bebyggelse volym tre*, som behandlar efterkrigstidens bebyggelse perioden 1955 till 1975. Byggnaden är med som en värdefull representant för 1960-talets institutionsbyggande, genom sin formgivning och helhetsverkan.

### Utgångspunkt:

- Värdefull representant för 1960-talets institutionsbyggande
- Entréfasadens kraftfulla komposition
- De många och tätt placerade fönstren
- Den tillbakadragna placeringen på tomt.
- Parken ankrar byggnaden på platsen.



Den innersta delen av parkområdet är en mycket lugn och avskild plats.



Från den inre delen är den visuella kopplingen tydlig med den trädbevuxna kullen på Ernst Fontells plats.



Kullen har också stark rumslighet. Nyare träd som planterats vid infarten mot polishuset kommer allt eftersom de växer sig större att understryka och förstärka det gröna rummet.

## Garnisonsparken, f.d. Garnisonskyrkogården

Garnisonskyrkogården var begravningsplats till Garnisonsförsamlingen, sedan 2016 med namnet Garnisonsparken. Till den gröna ytan bör även räknas den gröna kullen på Ernst Fontells Plats.

Garnisonskyrkogården togs ur bruk som begravningsplats efter koleraepidemin 1834. 1866 års stadsplan tog ingen hänsyn till begravningsplatsen utan skissade ett rutnät av bostadsbebyggelse över hela ytan. Det är okänt varför man valde att göra så, med tanke på hur kort tid som då förflutit sedan platsen användes för begravingar. Både i egenskap av garnisonskyrkogård och som kolerakyrkogård är det en gravplats för stadens mindre bemedlade medborgare. Anonymiteten och hur man hanterat den i stadsplaneringen kan ses som en del av platsens och stadens historia.

I praktiken kom kyrkogården att ligga helt orörd i 100 år efter stadsplanen. Den första etableringen som vidrörde begravningsplatsen var det nya polishuset, färdigt 1967. *"Byggnaden har placerats så att den ansluter till det vackra trädbeståndet på gamla kolerakyrkogården"* skrevs det i tidningen Arkitektur samma år.

I början av 2000-talet inleddes ett större planarbete för ny fotbollsarena, rättscentrum och flera större kontor. I samband med detta grävdes kyrkogården ut i flera omgångar. Den har fortfarande skydd som fornlämning, Göteborg 436. I planarbetet framhöll Kulturförvaltningen att hela Garnisonskyrkogården borde ha tagits in i planen och att gravplatsen, med murar och uppvuxna träd, borde ha givits ett långsiktigt skydd. Planförfattarna svarade att *"Garnisonskyrkogården har erforderligt skydd utan att det behöver förtydligas genom en utvidgning av planområdet"*. Detta bör betyda att stadens intention är att spara hela grönytan.

Idag är Garnisonsparken en skyddad grönyta mellan de nya kontorshusen. Den har höga kvaliteter som lugn och relativt tyst plats i en i övrigt mycket trafikstörd stadsmiljö. Ytan vid/på Ernst Fontells plats är en liten höjd och utgör en värdefull kontrast till den storskaliga stadsmiljön som omger platsen. Kullen är idag mycket viktig för att stötta upplevelsen av fornlämningen, även om den inte utgjort en del av gravsättningsområdet. Det är också uppenbart att här kommer ett historiskt lager i dagen, att platsen varit något helt annat innan den moderna staden gjorde sitt intåg i området.

De två parkdelarna, den lilla höjden och den flackare ytan mellan kontorshusen, har en starkare visuell koppling när man befinner sig på platsen än vad som framgår på kartor och bilder. Parken känns större än man förväntat sig och har en stark rumslighet. Byggnaderna avgränsar i den norra delen och i söder är det grönskan och topografin. Parken innehåller flera värdefulla uppvuxna lövträd, och flera särpräglade karaktärsträd. En naturvärdesinventering ska utföras separat.

### Utgångspunkt:

- Garnisonskyrkogården är områdets äldsta struktur.
- Kyrkogården har skydd som fornlämning (Göteborg 436).
- De uppvuxna träden.
- Topografin som ger variation, grön rumsbildning och historiskt djup åt stadsbilden.
- Det gröna sambandet mellan Garnisonsparkens delar och omgivande grönska.
- Det är en begravningsplats för stadens fattigare befolkning.

För Garnisonskyrkogårdens äldre historik - se sidorna 12-13



En kyrka möter en bensinstation, en lantgård, en park och en trafikled.



Ett idrottsfält möter en kyrka, en lantgård, ett kontorshus och en park.



Ett stenstadskvarter är granne med två idrottsanläggningar, rättscentrum och en park

# KULTURHISTORISKA FÖRUTSÄTTNINGAR

## Övergripande karaktär: stor variation, mycket kvalitet

Området öster och söder om Heden har stadskaraktär, men spår av det tidigare läget utanför stadskärnan går att avläsa i bebyggelsemönstret. Exempelvis finns huvudbyggnaderna efter två större landerier kvar i stadsdelen. Stora Katrinelund ligger kvar relativt ostörd i en park, medan Liseberg numera ligger mitt i nöjesparken och har fått ny funktion som restaurang. Det stora för detta militära övningsfältet Exercisheden vittnar också om att läget tidigare varit mindre centralt.

Bebyggelsen inom stadsdelen är idag av mycket varierande karaktär. Mycket av det som byggts är väldigt storskaligt – som bostadskvarter, idrottsanläggningar, hotell och trafikapparater – men det småskaliga finns också kvar. Många anläggningar är mycket påkostade.

Rytmen i stadsdelen växlar snabbt. Från lummiga parkområden till hårt trafikerade genomfartsleder, lugna bostadskvarter och monumentala stadionanläggningar.

De flesta av Göteborgs stora idrottsanläggningar ligger inom stadsdelen Heden, men trots att detta idrottscentrum är så pass stort är det inte totalt dominerande i stadsbilden. De är ganska utspridda i stadsdelen och arkitekturen är i många fall monumental även då det gäller "icke-sportsliga" byggnader. Många av anläggningarna används också för annat än idrott, t.ex. musikevenemang och större utställningar, vilket gör att andra än idrottsutövare har tillträde till platserna.

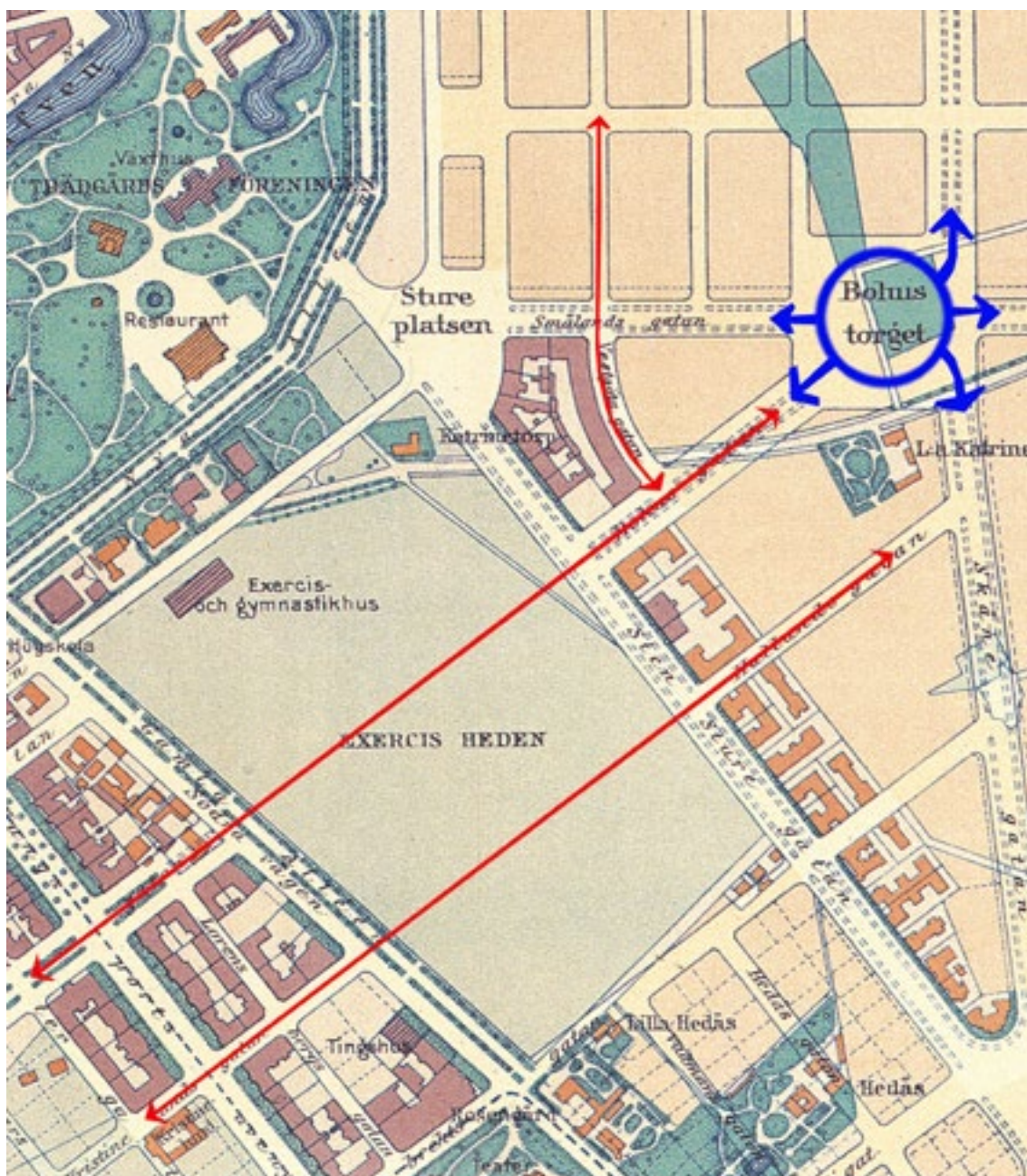
## "Det annorlunda"

Ett av områdets övergripande karaktärsdrag är det heterogena, det brokiga. Bebyggelsen i denna del av staden består av en samling solitärer med olika stark egen karaktär som samsas inom samma område.

Inom undersökningsområdet finns:

- Ett stenstadskvarter från 1890-talet, med bevarade förträdgårdar
- Ett f.d. elverk i jugendstil
- Alléplanterade gator
- Ett bostadskomplex från 1980-talet
- En bensinstation
- Två parker, varav en är en fornlämningskyddad begravningsplats
- Två stora idrottsanläggningar med rötter i 1890-talet
- En statlig myndighet från 1960-talet, polishuset
- Rättscentrum och häkte från 2010-talet
- Tre kontorshus från 2010-talet

I direkt anslutning ligger också bland annat en stor stadion, en skola, en kyrka, en f.d. lantgård, ett idrottsfält, två större genomfartsleder och en park.



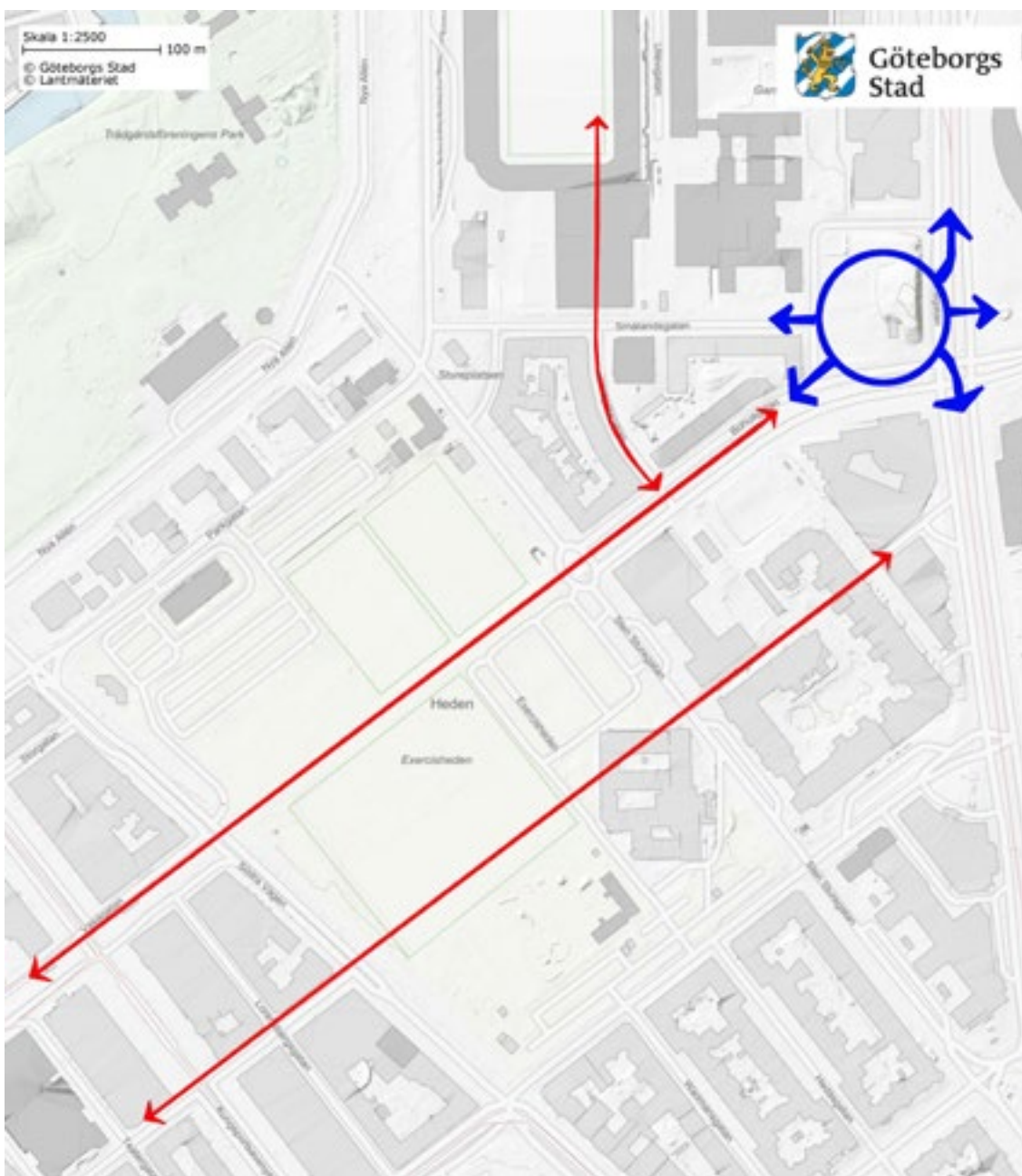
### Utbyggnadsplanen 1866 - det som aldrig blev av.

Kartan ovan är ur det historiska kartverket från 1923 och illustrerar staden 1890. Här ser man hur man tänkte sig att staden skulle växa och utvecklas i området öster om Heden, med kopplingar till Lorensberg och Vasastaden som vid denna tid var utbyggd till en närmast komplett stenstad.

De röda pilarna visar tänkta sammanhang som inte blev av, eller som blev mycket svagare än planerat. Den blå markeringen visar hur det tänkta Bohus torget skulle samla och länka de

större gatorna Smålandsgatan, Skånegatan och Bohusgatan. Även Stureplatsen har här en ganska central roll som port till den tänkta stenstaden.

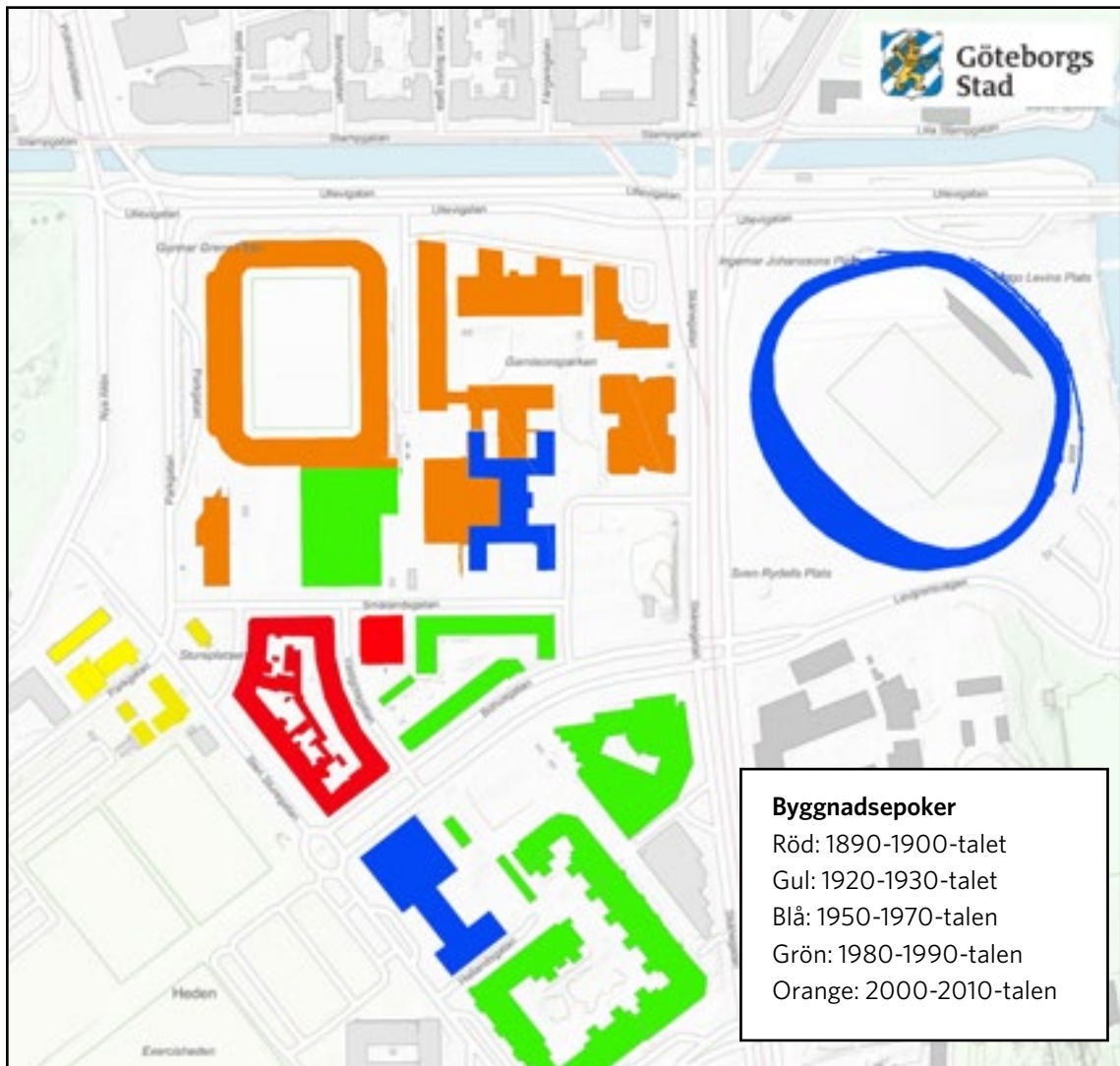
Tydliga axlar skulle koppla esplanaden Vasagatan till Bohusgatan och vidare till det tänkta navet Bohus torget. Hallandsgatan låg i linje med Kristinelundsgatan, även om den kopplingen inte var direkt rumslig. Bohus torget skulle knyta samman tre huvudstråk, Skåne-, Bohus- och Smålandsgatorna. Västgötagatan var tänkt att fortsätta in mellan stenhusrvarter bort till Fattighusån.



På kartan ovan är markeringarna från 1890 års karta lagda på dagens bebyggelsestruktur. Den blå cirken ligger på det tänkta Bohustorget, som idag är en trädbevuxen kulle.

Bohustorget blev aldrig av, och Smålandsgatan fick inte sitt avslut. Bohusgatan slutar idag i en större korsning, lite riktninglös. Axeln över Heden fungerar väl för gående och cyklister. Visuellt fungerar Nya Ullevi som fondbyggnad, främst för Bohusgatan men i viss mån även för Smålandsgatan. Västgötagatan tar bryskt stopp i tennishallens slutna fasad.

Gatorna, Stureplatsen och kvarteret Smaragden är enkla att förstå i den ursprungliga stadsplanen men lite svårare i dagens situation. Det kan vara till fördel att ha med sig den ursprungliga tanken med stadsplanen när man gör tillägg och ändringar i området för att stadga upp stadsrum och platser.



### Sammanfattning av utbyggnaden

Området var i 1866 års utbyggnadsplan tänkt att bli stenstadens villaområde, men det saknades intressenter för att bygga villastad här. Däremot fanns det många som ville bygga hyreshus. Stadsplanen ändrades därför till flervåningshus och tillät även trähus om de byggdes i "villastil".

Första byggnaderna var fristående landshövdingehus i ett kvarters djup längs Sten Sturegatan. Sedan byggdes kvarteret Smaragden, 4 våningar i sten (rött på kartan). Därefter stannade bostadsbyggnationen av. 1907 tillkom Göteborgs Elverk vid Västgötagatan (rött), i övrigt användes området för utställningar, idrott, odling med mera. Idrotten har funnits på platsen sedan 1890-talet.

Idrottsgården tillkom vid lantbruksutställningen 1923, bensinmacken på Stureplatsen 1930 och katolska kyrkan invigdes 1938 (gula).

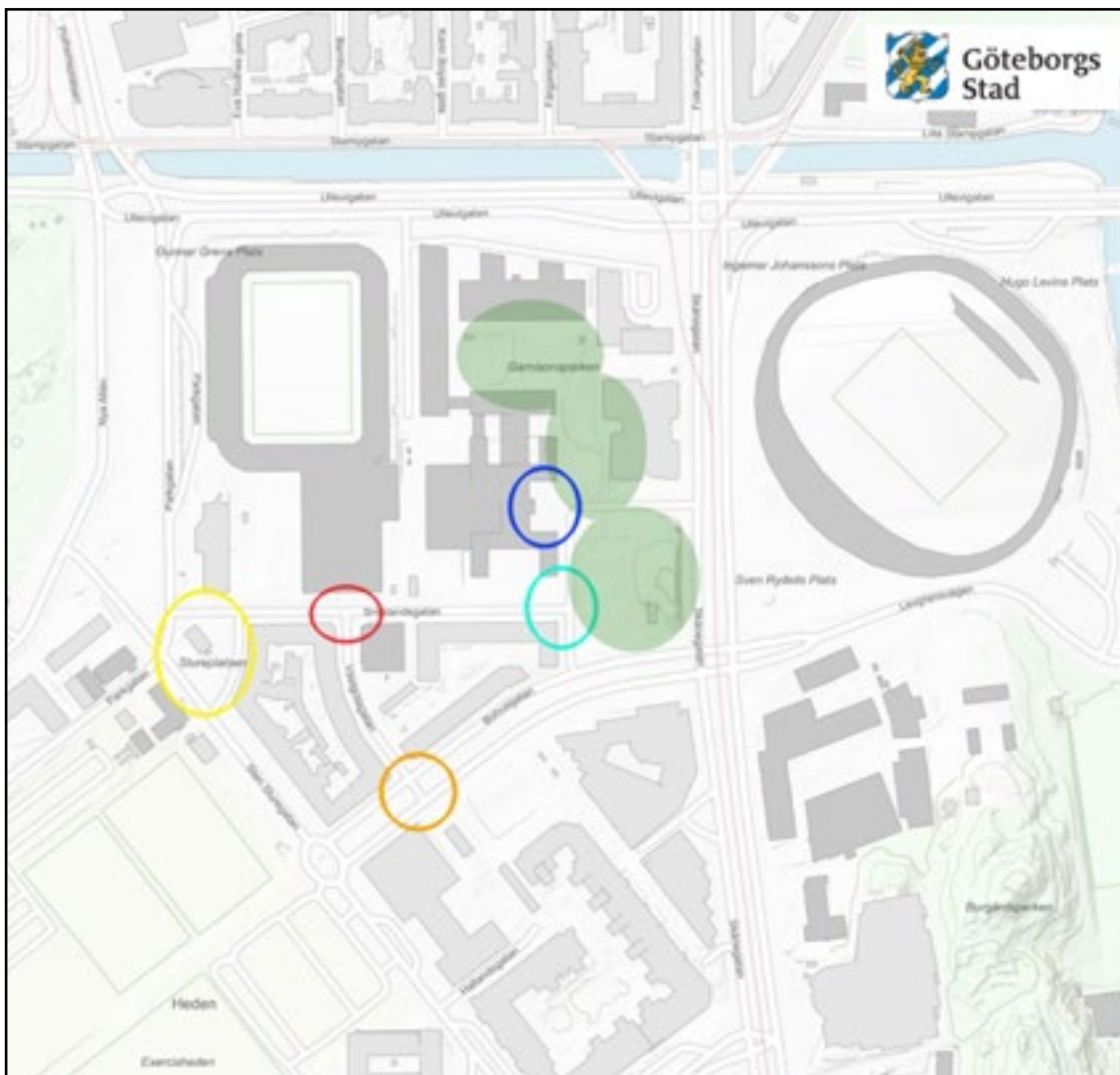
Området fortsatte sedan att användas för utrymmekrävande funktions som behövs i en växande stad, även om det inte stämde med stadsplanens intentioner om bostadskvarter i sten.

Nya Ullevi invigdes 1958 (blå). I samband med detta lades Skånegatan ut, innan dess var det enklare vägar och gamla landerivägar i området. Polishuset invigdes 1967 och kontorshuset vid Bohusgatan/Heden tidigt 1970-tal (blå).

Nästa lager är stora kvarter med bostäder och kontor, tidigt 1980-tal, och nya tennishallar 1992 (grönt). I början av 2000-talet inleddes en kraftig förtätning i områdets norra del (orange) med en ny fotbollsstadion, flera kontorshus, utbyggnad av polisen och rättscentrum samt häkte.

Sammanfattningsvis har bebyggelsen i området i huvudsak tillkommit utifrån sin tids behov, inte utifrån en färdig plan.





### Framåt: Platser att värna och utveckla

Inom undersökningsområdet finns flera platser med höga kulturhistoriska värden, stark identitet och fin stadsbyggnadspotential. Genom att värna och stärka dessa platser i omvandlingsprocesser kan stadsdelen få en högre stadsmässighet och förstärkta upplevelsevärden.

Dessa platser har identifierats som nycklar i arbetet framåt:

- Gul: Stureplatsen
- Röd: Korsningen Västgötagatan/Smålandsgatan
- Turkos: Smålandsgatans möte med polishuset och Ernst Fontells Plats
- Blå: Polishusets entré
- Grön yta: Garnisonsparken och den gröna kullen på Ernst Fontells plats
- Orange: Korsningen Bohusgatan/Västgötagatan

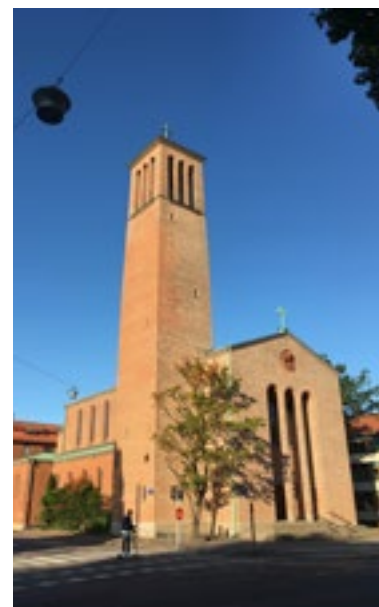


Ovan: Stureplatsen (gatan) från norr. Byggnaden är starkt platsskapande och en resurs i framtida planering.

Till höger: Platsen från söder. Trafik- ytor, säkerhetsentréer till Ullevi och många mötande vägar gör att platsen "rinner iväg" odefinierad mot norr.

Nedan: Bensinmacken får stöd och delvis kamouflage av de uppvuxna träden. Idrottsgården berättar om de stora utställningarnas tid.

Nedan till höger: Katolska kyrkan har sin entré mot Stureplatsen, men sambandet skärs av av de starkt trafikerade gatorna.



## Stureplatsen

Från Nya Allén och Parkgatan var Stureplatsen tänkt att bilda entré till en stadsdel bebyggd med stenstadskvarter, härifrån och ned till Fattighusån och Mölndalsån. Via Smålandsgatan var man tänkt att nå Bohustorget (aldrig anlagt) och via Sten Sturegatan når man knutpunkten Korsvägen. Den historiska funktionen är viktig att ha med i tankarna framåt, för att förstå stadsrummet.

I de nu aktuella planerna för området kommer Stureplatsen sannolikt inte att beröras mer än marginellt av den nya byggnad som ska prövas på den nuvarande platsen för tennishallen.

Platsen har aldrig riktigt landat men flera av de äldre byggnaderna utformades så att de vetter mot en planerad samlad yta. De viktigaste är kvarteret Smaragdens svängda fasad i nyrenässans och den striktare utformade katolska kyrkan med sitt höga torn och betonade entréparti. Båda vänder framsidan mot den yta som skulle haft mer platskaraktär men som med tiden blivit starkt trafikdominerad.

Nya Allén sticker in en kil mot Stureplatsen. Parkens stora träd är rumsbildande och är en länk till de träd som står kvar på Stureplatsen. Mitt på själva Stureplatsen står en bensinstation. Även nybygget på Parkgatan (Park 49) har en entré mot Stureplatsen, men den saknar sina grannars monumentalitet och utformningen av entrén är ganska anonym. De intilliggande galleromgärdade säkerhetsentréerna till Gamla Ullevi tillför en påtaglig baksideskaraktär.

De bästa framtida tilläggen till Stureplatsen tillför rumslighet och entréer mot platsen. Kvarteret Smaragdens svängda fasad är en underutnyttjad resurs i stadsutvecklingen. Det saknas en sammanhållning i platsen som kan framhäva både denna fasad och katolska kyrkans entré. Båda vänder framsidorna mot Stureplatsen, men platsen svarar inte upp.

Platsen ingår i ett grönt sammanhang från Kungsparken/ Trädgårdsföreningen via Nya Allén och Polhemsmonumentet till Stureplatsen och vidare längs Sten Sturegatan. Trafikens dominans och otydligheten som skapas av trafikytorna är ett problem. Träden lindrar trafikstörningen något när man rör sig i området.

## Att särskilt tänka på:

- Bra tillskott kan bidra till att hela och samla stadsrummet.
- Medvetenhet om 1890-talets stadsplaneambitioner kan bidra till att stärka platsens karaktär, säkerställa kvaliteter och värden.
- Kvarteret Smaragdens svängda fasad och Katolska kyrkans entréparti är värdefulla vyer vid platsen.
- De bästa tilläggen tillför rumslighet och helst entréer mot platsen.
- De uppvuxna träden fungerar rumsbildande och sammanhållande. Träden är också bullerskydd.
- Notera: Kvarteret Smaragden, Katolska kyrkan, Idrottsgården och parken ingår i *Kulturhistoriskt värdefull bebyggelse - ett program för bevarande*



Ovan: Västgötagatan från Smålandsgatan. Det är ett spännande och dynamiskt gaturum som med fördel tas väl om hand vid en förändring i området.



Ovan: Smålandsgatan mot Stureplatsen. En väl gestaltad ny byggnad kan stärka upp stadsrummet.

Till vänster: Västgötagatan mot Smålandsgatan. Gatan var tänkt att fortsätta mellan stenstadskvarter ner till Fattighusån.

## Korsningen Västgötagatan/Smålandsgatan

Kvarteret Smaragden uppfördes på 1880-talet och uppfördes i tanken att det skulle ingå i fortsättningen på den stenstad som växte fram väster och söder om Heden. I den ursprungliga stadsplanen var gatan tänkt att fortsätta mellan stenstadskvarter ner till Fattighusån. Utbyggnad efter stadsplanen stannade dock av, och efter byggandet av Elverket blev det stillestånd. De "tillfälliga" idrottsanläggningarna blev mer och mer permanenta allt eftersom tiden gick.

I korsningen mellan Västgötagatan och Smålandsgatan ligger idag två av områdets mest arkitektoniskt intressanta byggnader. Det nyklassicistiska bostadskvarteret och den jugendinfluerade teknikbyggnaden är båda skapade i en uttrycksfull tegelarkitektur men tydlig prägel av arkitekturidealen vid sin respektive tillkomstid.

I planerna för området ska ingå att pröva ny bebyggelse på platsen för tennishallen, med studentbostäder och tennishallen integrerad i byggnaden. Den nya bebyggelsen på tomten ger möjligheter att omhänderta den potentiella platsbildningen runt korsningen bättre.

Eftersom hela undersökningsområdet är heterogent till sitt uttryck med variation i skala, funktioner och uttryck så är det till fördel om tillkommande byggnader kan bidra till att hela och samla stadsrummen, med fokus på närmiljöerna.

Västgötagatan var, som sagt, tänkt att fortsätta ner till Fattighusån. Stadsrummet kommer att vinna på att man tar med den tanken i utformningen av det tillkommande. Det kan ske på flera olika sätt, exempelvis genom att man placerar en entré i linje med gatan, tar in den svängda formen från Västgötagatan eller plockar upp tornmotivet som återfinns i de befintliga byggnaderna. En förträdgård eller entréplats kan också stärka karaktären runt korsningen.

Det finns också flera andra gemensamma kvaliteter i de befintliga byggnaderna som med fördel kan ingå i gestaltningen av det tillkommande, som den kraftfulla tegelarkitekturen med rejäla naturstenssocklar, vackra kulörer i varma jordfärger, plåtkädda tak, betonade entrépartier och nätta fönster.

### Att särskilt tänka på:

- Tillskott kan bidra till att hela och samla stadsrummet.
- Västgötagatan var tänkt att fortsätta åt norr. Ta med tanken om rörelse.
- Möt gärna Västgötagatan med en platsbildning, gärna med entré.
- Västgötagatans svängda form och tornmotiven kan vara sammanhållande i gestaltning av det tillkommande.
- Andra kvaliteter i det befintliga: kraftfull tegelarkitektur med naturstenssocklar och betonade entrépartier.



Ovan: Smålandsgatan mot Ernst Fontells Plats. Gatan har stark baksideskaraktär och avslutas ogestaltad med ett odefinierat område för parkering. Gatan utgör också entré mot polisens entréområde och Garnisonsparken.

Till höger: Bild mot Garnisonsparken, från Bohusgatan.



Nedan: Smålandsgatan mot Stureplatsen. Kompletteringar bör inte skapa nya baksidor mot Smålandsgatan, om den på sikt ska få stadsmässiga kvaliteter.



## Smålandsgatans möte med Polishuset och Ernst Fontells Plats

Smålandsgatan planerades som en alléplanterad huvudgata som skulle leda från Nya Allén/Parkgatan/Stureplatsen ner till det planerade stadsdelstorget Bohustorget (som aldrig anlades).

Smålandsgatan var länge glest bebyggd, med låga träbyggnader på tomten där Elverket står. På motstående sida kantades gatan av ett långt träplank, bakom vilket fotbollens och tennisens anläggningar låg. (Se gärna de historiska flygbilderna över området i bilagan till denna rapport.) Smålandsgatan mötte Bohusgatan i en kurva där torget var tänkt att ligga. På den tilltänkta torgytan låg enkla verksamhetslokaler.

Nya Ullevi stod klart 1958, Skånegatan las ut vid samma tid, Polishuset stod klart 1967. Det var vid denna tid som Ernst Fontells plats fick sitt namn. Platsen har dock aldrig fått någon annan funktion än parkering, och park på den kvarlämnade kullen. Den tilltänkta huvudgatan Smålandsgatan slutar alltså i en parkeringsplats.

På platsen vill en sökande pröva en ny kontorsbyggnad. En rätt utformad byggnad kan bidra till gaturummet genom att skapa en fondbyggnad som ger Smålandsgatan en målpunkt. Det som tillförs bör stärka känslan av att gatan leder någonstans.

En byggnad utformad med en framsida mot Smålandsgatan kan stötta gatan i en successiv omvandling till en gatan med stadsmässighet och stadsliv, snarare än dagens karaktär som domineras av baksidor och slutna fasader.

Det finns även diskussioner om att bygga på Polishusets tomt, på grönytan mellan huset och Smålandsgatan. När man rör sig längs gatan har denna lilla grönyta idag en viktig roll genom att den balanserar gaturummet och kompenserar för den höga och sluta exploatering som gjorts i kvarteret Beryllen. Det krävs stor omsorg om gaturummet och höga ambitioner att skapa stadskvaliteter om det skall tillföras något på platsen.

Polishusets södra fasad är också, vid sidan av entréfasaden, den mest välbevarade och förmedlar 1960-talets tankar om institutionsbyggande.

### Att särskilt tänka på:

- Smålandsgatan var tänkt att sluta i ett torg, Bohustorget.
- Gatan var planerad som en alléplanterad huvudgata.
- Smålandsgatans möte med Ernst Fontells plats kan stärkas.
- En eventuell byggnad på platsen bör skapa en attraktiv fond för gatan.
- Alla tillägg och ändringar längs gatan bör sikta på att stärka gatans stadsmässighet.
- Ändringar och tillägg bör få framsidor mot Smålandsgatan, för att på sikt ändra nuvarande karaktär av baksida.
- Polishusets södra fasad är välbevarad.
- Generositet och omsorg behöver prägla Smålandsgatan vid förändring.



Ovan: Huvudentrén, en stark symbol och en välkänd bild.



Till vänster: Den raka uppfarten och trädplanteringen förstärker bilden.

Nedan: Träden står på tillväxt och kommer att understödja både uppfarten mot entrén och parken på kullen allt mer ju större de blir.





## Polishusets entré

Polishuset vid Skånegatan invigdes 1967. Den låg då relativt fritt placerad i stadsdelen och många anslutande byggnader var låga. Den placerades också lite indragen från fastighetsgränsen. Parken i anslutning till polishuset sågs som en fin kvalitet. Huset var från början i 9 våningar, men byggdes på år 2006.

Det finns planer på ytterligare kompletteringar i området, med ytor för polisens verksamhet.

Entréfasaden mot Ernst Fontells plats är en kraftfull komposition. Den strikta fasaden med sitt nästan oräkneliga antal fönster och det utskjutande entrépartiet som kröns av polisens och kriminalvårdens emblem är en stark bild.

Man ska inte förringa symbolverkan i den starka och väletablerade bild som entrépartiet utgör. Den långa raka uppfarten mot entrén understryker styrkan i bilden, och de uppvuxna träden på grönytorerna runt entrén ger ytterligare tyngd åt bilden. Den nuvarande utformningen med allé och uppvuxna träd ger entrén en inramning som är viktig för upplevelsen av byggnaden.

Polishuset är upptaget i *"Moderna Göteborg", Kulturhistoriskt värdefull bebyggelse volym tre*, som behandlar efterkrigstidens bebyggelse perioden 1955 till 1975. Byggnaden är med som en värdefull representant för 1960-talets institutionsbyggande, genom sin formgivning och helhetsverkan. Den omgivande Garnisonsparken är fornlämning.

Om Polishusets möte med Smålandsgatan, se föregående uppslag.

## Att särskilt tänka på:

- Bilden av polishusets entréparti är en välkänd bild av polismyndigheten i Göteborg.
- Upplevelsen av entréfasaden kräver att eventuella tilllägg i miljön håller ett respektavstånd. Det gäller både visuellt och fysiskt.
- Bibehåll den viktiga siktlinjen mot polishusets entré. Dagens utformning ger entrépartiet en inramning som är viktig att behålla.
- Viktiga delar är fönstren, fasadmaterialet, det framskjutande entrépartiet med emblem, den trädkantade uppfartsvägen, de uppvuxna träden nära entrén.
- Skydda träden från påverkan och skuggning. Det gröna är värdefullt i miljön.



Ovan: Ett av jätteträden på kullen mot Skånegatan. De kvarstående träden är starka karaktärsträd.

Till vänster: De två stora träd som ofta syns på bilder av Polishusets entré. Stabila symboler.

Nedan: Den flacka parkytan mellan husen, en lugn plats i en hektisk stadsdel.



## Garnisonsparken och den gröna kullen på Ernst Fontells plats

Det sammanhängande gröna stråket består av den flacka parken på den gamla Garnisonskyrkogården och den gröna kullen på Ernst Fontells Plats. Kyrkogården har sitt ursprung som militär begravningsplats (1700-talets början), och användes fram till koleraepidemin 1834. Många av de gravsatta hör till samhällets mer resursvaga medborgare. Mer historik och bakgrund på sidorna 12-13, 27 och 34-35.

Kyrkogården var inte bevarad i 1866/1888 års stadsplaner, utan här planerades ett torg och bostadskvarter. I praktiken fick den dock ligga ostörd till mitten av 1900-talet. Under perioden gled funktionen successivt över mot park.

Polishuset uppfördes i ytterkanten av kyrkogården på 1960-talet. De samtida Skånegatan och Ernst Fontells Plats vidrör den södra delen. Det senaste decenniets nybyggnader ligger delvis inne på begravningsplatsen, som undersöktes arkeologiskt innan exploateringarna. Det finns planer på ytterligare bebyggelse i området.

Garnisonsparken har stora värden, historiskt och grönt. De flesta av de bevarade äldre träden är frivuxna karaktärsträd som står i stark kontrast mot den moderna omgivningen. De är konstanter i tid och rum.

Utifrån platsanalysen och platsens kulturhistoriska innehåll borde platsen utvecklas utan mer bebyggelse på de ytor som idag är gröna. En utvecklad grön vistelseyta kommer att stötta platsens historiska, kulturhistoriska och upplevelsemässiga värden.

Det som är bevarat av begravningsplatsen är en lugn och skyddad grönyta som känns mer sammanhållen när man står på plats än vad som framgår på bild och karta. Södra delen är en trädbevuxen kulle, som tack vare sin topografiska form bildar ett omslutande grönt rum trots att det är ganska lite kvar av kullen, och trots att den är omgiven av stora byggnader och gator. Mot Skånegatan är kullen ett spännande inslag i den storskaliga trafikmiljön.

Grönytan är lättillgänglig och borde vara lämplig att utveckla som t.ex. lektyta för mindre barn. Den är lugn och skyddad, trafikseparerad, flack och ligger nära spårvagn och service. Det gröna rummet erbjuder en paus i en i övrigt ganska hektisk miljö.

Att stärka de gröna värdena i Garnisonsparken är ett bra sätt att värna den historiska platsen och ett värdigt sätt att bevara begravningsplatsen, både de kvarliggande gravarna och berättelsen om de bortgrävda.

### Att särskilt tänka på:

- Parken innehåller de äldsta bevarade historiska lagren i området.
- Den gamla kyrkogården berättar om fattigbegravningar, militärlivet och koleran.
- Den gröna kullen är en viktig rumsbildare, där grönskan stöttar upplevelsen av begravningsplatsen.
- Topografin och parkens möte med Skånegatan är värdefulla strukturer i stadsbilden som bör bevaras.
- Samlingen av upp- vuxna karaktärsfulla träd ger platsen historiskt djup och stabiliserar en heterogen stadsmiljö.
- Utveckling av de gröna värdena är ett bra och värdigt sätt att värna den gamla kyrkogården
- De gröna ytorna bör inte bebyggas.
- Kyrkogården har skydd som fornlämnning (Göteborg 436)



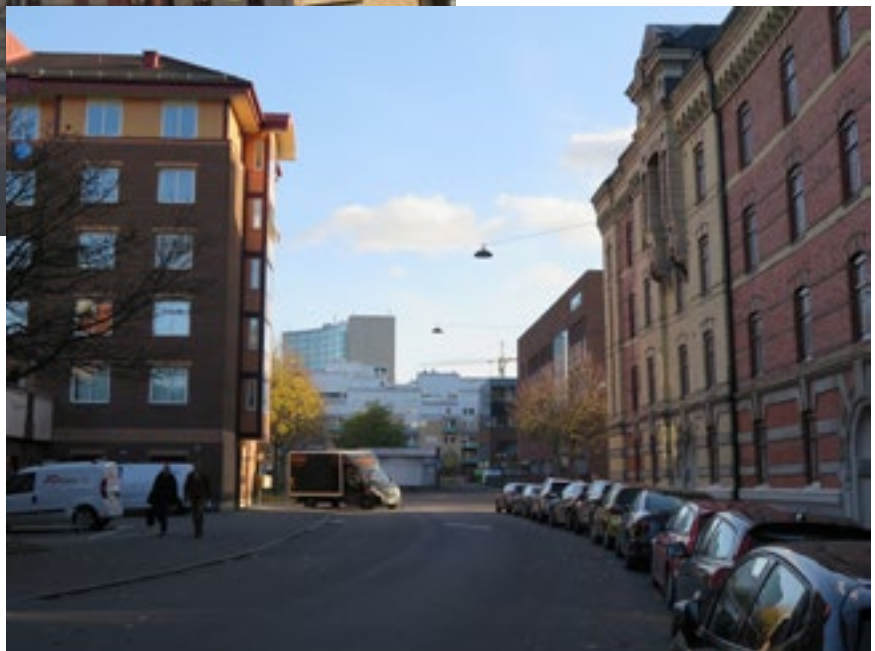
Ovan: Den tomma ytan närmast f.d. Skandiahuset med nedfart till garage

Till höger: Ytan från platsen framför nedfarten till garaget. Gaturummet flyter ut och Bohusgatan tappar sin form.



Till vänster: Västgötagatans mynning

Nedan: Vy längs Västgötagatan där gatan tar slut i ett tomrum. Direkt över gatan är nedfarten till garage under f.d. Skandiahuset.



### Korsningen Bohusgatan/Västgötagatan

Bohusgatan planerades som en esplanad, en fortsättning på Vasagatan över Heden. Den anlades därför med trädkantad gångbana i mitten och körfält vid sidorna. Bohusgatan skulle mynna i Bohus-torget, ett stadsdelstorg som dock aldrig anlades. Längs gatan var tänkt kvartersstad med stenhus i fyra våningar men bara det första, kvarteret Smaragden, byggdes.

Det som är bevarat är kopplingen över Heden och gaturummets ståndsmässiga utformning. Siktlinjerna över Heden mellan Vasagatan och Bohusgatan binder samman staden över Heden, och gör staden mer lättbegriplig.

Hedens brandstation låg vid Bohusgatan från 1930 till 1999, då den revs. Tomten har sedan dess varit obebyggd. Denna yta ingår inte i de aktuella detaljplanerna men beskrivs då korsningen ingår i undersökningsområdet.

Planer på bebyggelse finns, en detaljplan är antagen. (Detaljplan för bostäder vid Bohusgatan inom stadsdelen Heden i Göteborg, lagakraftvunnen 2016-06-10). Detaljplanen innebär exploatering med bostäder i upp till 16 våningar plus en indragen våning samt i markplan med handel, kontor och centrumverksamheter.

En ny byggnad på platsen kan bidra till att stärka gatans stadsmässighet genom aktiva bottenvåningar och entréer mot gatan. Från Västgötagatan ser man nu en nedfart till ett garage under huset i korsningen Bohusgatan/Sten Sturegatan. Det vore till fördel för stadsbilden om platsen fick en mer omsorgsfull utformning. Om möjligt kunde garagedfarten flyttas eller omgestaltas.

En ny byggnad kan med fördel kommunicera med Västgötagatan. Lokala landmärken och fondbyggnader bidrar till en mer attraktiv stadsmiljö för gående och cyklister.

### Att särskilt tänka på:

- Tillskott kan bidra till att höja gatans stadsmässighet med aktiva bottenvåningar och entréer som mynnar i gatan.
- En ny byggnad kan med fördel kommunicera med Västgötagatan
- Garagedfarten får gärna flyttas eller omgestaltas.
- De långa siktlinjerna över Heden är en tillgång i stadsbilden, för variation och orientering.
- (Se även text om korsningen Västgötagatan/Smålandsgatan, s. 45)

# KÄLLOR

## Kartor och flygbilder

- Kartor från Jubileumsutställningen 1923, bladen från åren 1790, 1860 och 1921.
- "Göteborg med omgivning" stadskarta från 1855
- "Förslag till utvidgning av Göteborgs stad" från 1863
- "Stadskarta över Göteborg" av Ludvig Simon 1888
- Illustrerad stadskarta utgiven 1958
- Historiska flygbilder
- Uttag ur Infovisaren, nutida kartor och flygbilder från 2019.

(Flera av kartorna finns digitaliserade och publicerade på Stadsbyggnadskontorets hemsida.)

## Litteratur med mera

- Sedenmalm, Staffan, "Vasastaden-Lo-rensberg", del 1-2, Länsstyrelsen i Västra Götalands län, Rapport 2016:43
- Fredberg, C.R.A., "Det Gamla Göteborg", del 1-3, 1919-1923, faksimil 1977
- "Kulturhistoriskt värdefull bebyggelse", del 1 och del 3, 1999 respektive 2017
- Inventering av idrottsplatser, Göteborgs stadsmuseum 2003
- Hansson, Einar, m.fl., "Upptäck Vasastaden", Göteborgs stadsmuseum 2014
- Caldenby & Lindqvist, "Göteborgsarkitekten Hans Hedlund", Regionarkivet 2013
- Arkeologiska rapporter "Garnisonskyrkogården Göteborg 436", Arkeologerna, Rapport 2015:91 samt 2015:90
- Hammarström, Stig, Bladh, Oscar, "Göteborg när 40- och 50-talisterna växte upp", Trafiknostalgiska Förlaget 2008

## Detaljplaner/ändring av stadsplan:

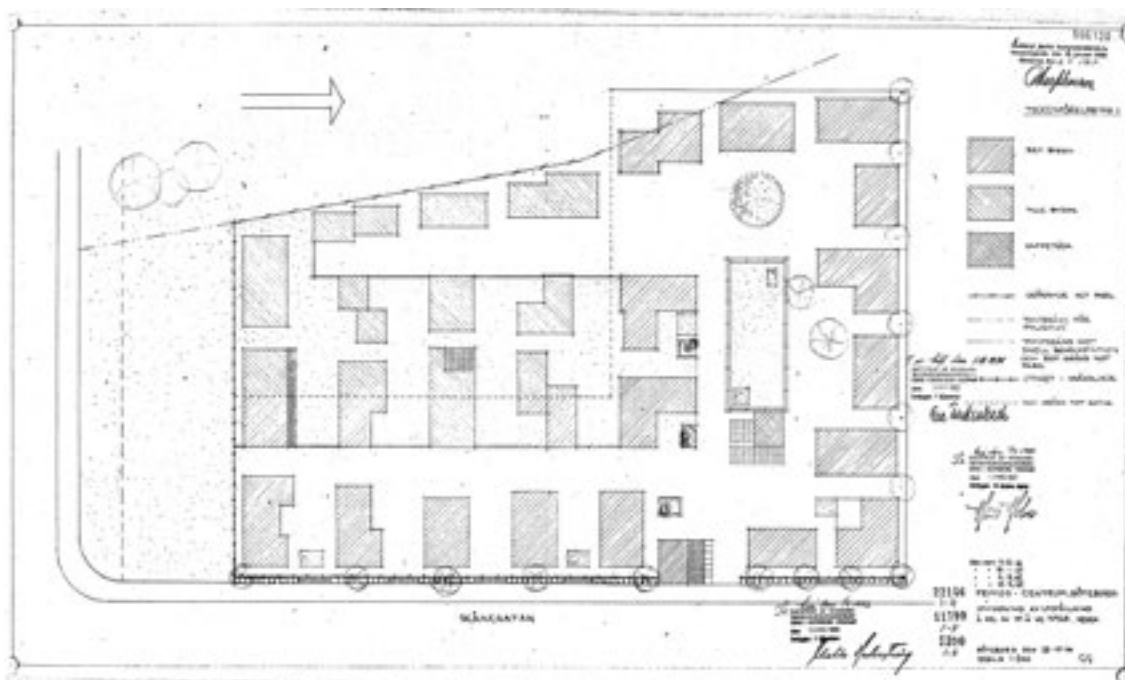
- 1884: Stadsplan, ändring för kvarteret Smaragden (1480K-II-248)
- 1971: Stadsplan, ändring för del av 22 kv Rubinen (1480K-II-3312), 1971 (f.d. Skandiahuset)
- 1981: Stadsplan, ändring för Bostäder, kontor m.m. vid Bohusgatan (1480K-II-3578)
- 2006: Heden, Gamla Ullevikvarteret (1480K-II-4895)
- 2013: Heden, detaljplan för kontor öster om polishuset (1480K-II-5160)
- 2015: Ändring av detaljplan 3578 för Bostäder, kontor mm vid Bohusgatan (1480K-II-5319), (handel i entréplan och fasadändring)
- Bygglov: Genomgång av kvarteren 21 Smaragden, 22 Rubinen, 39 Beryllen

## Övrigt

- Historiska bilder och tidningsartiklar ur Göteborgs stadsmuseums topografiska arkiv.

(Många av bilderna är sökbara via Göteborgs stadsmuseums hemsida.)

# BILAGA: HISTORISKA BILDER



Mellan 1967 och 1979 hade Fritids-Centrum tillfälligt bygglov för uppställning av en utställning av fritidshus på del av Ernst Fontells Plats. (Ritning ur bygglovarkivet, Heden 705:13, då stg 14968.) Nedan ortofoto av området 1970 där utställningen syns på plats. Norr om den en bensinmack. Noterbart är också hur stora ytor inom området som var markparkering 1970.



23 KV4 SAFIREN 5-7

GÖTEBORG

HEDEN

STEN STUREGATAN 26-24

ENGELBREKTSGATAN 36-38

foto febr. 1971 SW



14136



Inkom 25.1.1971 Omr L198

Situationsplan över byggnad å stg 25404 i Heden. Sten Sturegatan 26.

▨ = Byggnad som skall avröjas. Byggnadsyta 355 kvm.

R 810

Bostadshus av typ landshövdinge under tak av plåt inrymmande i bottenvån 4 st läg om 1 rum och kök, 1 st läg om 2 rum och kök samt ett café(40 kvm) med kök(30 kvm).

I vån 1 tr upp rymmes 4 st läg om 2 rum och kök samt 1 st läg om 3 rum och kök.

I vån 2 tr upp rymmes 4 st läg om 1 rum och kök, 1 st läg om 2 rum och kök samt 1 st läg om 3 rum och kök. Dessutom finns 1 st enkelrum. 2 st wc i källaren samt 1 st wc å svale.

Byggnadsår okänt. Uppvärmning: kakelugnar, spisar och kaminer. Elström, tele, gas, vatten och avlopp finns.

Byggnaden är utrymd och befinner sig i ett mycket förslitet skick varför den snarast bör avröjas.

HEDEN

EXERCISIHEDEN

STEN STUREGATAN

HALLANDSGATAN

ENGELBREKTSGATAN



Bilder ur Göteborgs stadsmuseums arkiv. Delar är ur rivningsansökningar som i original finns i Byggnadsnämndens arkiv.

GÖTEBORGS STAD	
FOLKVALNINGEN	
TEKNIK- OCH BYGGSÄKTHETEN	
TEKN. NR	GÖTEBORG DEN 11 1971
R 810	Am. L. 11

23 KV. SAFIREN

GÖTEBORG

HEDEN

STEN STUREGATAN 20-28

foto febr. 1971 SW



14/20

Inkom 6.9. 1971 Jan C Löb

R  
897

Situationsplan över byggnader å stg 25400 stg 25401 och stg 25403.

Hallandsgatan 3 samt Sten Sturegatan 20 och 24.

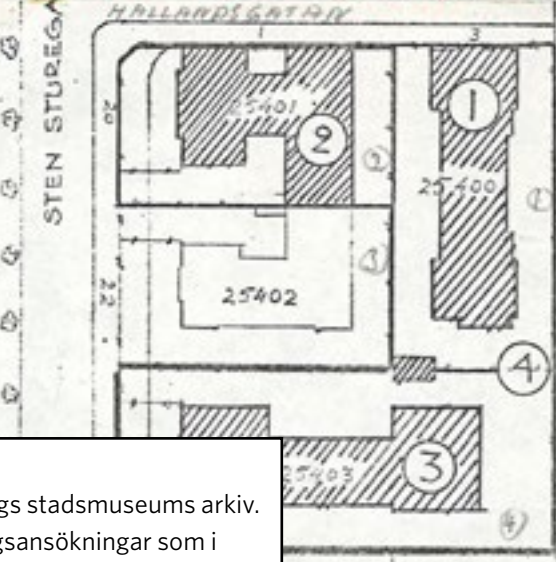
▨ = Byggnader som skall avröjas. Byggnadsyta 1495 kvm.

1. Bostadshus av typ landshövdinge under tak av plåt inrymmande i bottenvån 2 st läg om 1 rum och kök och 5 st läg om 2 rum och kök. I vån 1 tr upp ryms 4 st läg om 1 rum och kök och 4 st läg om 2 rum och kök. I vån 2 tr upp ryms exakt lika som i vån 1 tr upp. 450 kvm.
2. Bostadshus av typ landshövdinge under tak av plåt inrymmande i bottenvån. 2 st läg om 1 rum och kök och 3 st enkelrum med gem wc å svalen, 2 st läg om 3 rum och kök med wc samt en speceributik (21 och 14 kvm) med lager (18 kvm) och kontor (20 kvm) och wc. I vån 1 tr upp ryms 2 rum och kök med wc, 2 st 1 rum och kök med gem wc å svalen, 1 rum och kök och 2 rum och kök med gem wc å svalen, 4 rum och kök med wc samt 2 rum och kök med wc. I vån 2 tr upp ryms exakt lika som i vån 1 tr upp. 454 kvm.
3. Bostadshus av typ landshövdinge under tak av plåt inrymmande i bottenvån 2 st läg om 1 rum och kök och 2 st läg om 2 rum och kök med 2 st gem wc å svalen, 2 rum och kök samt 1 st läg om 1 rum och kök och 2 st läg om 3 rum och kök med gem wc å svalen. I vån 1 tr upp ryms 2 st läg om 1 rum och kök och 2 st läg om 2 rum och kök med 2 st gem wc å svalen, 2 st läg om 1 rum och kök med gem wc å svalen (delas med en "tvåa" i bottenvån) samt 1 st läg om 1 rum och kök och 2 st läg om 3 rum och kök med gem wc å svalen. I vån 2 tr upp ryms exakt lika som i vån 1 tr upp. 570 kvm.
4. Uthusbyggnad av trä i 1 vån under tak av papp och plåt inrymmande 12 st TC. 21 kvm.

Byggnadsår 1883 och 1870 (för Sten Stureg. 24) Uppvärmning: kakelugnar, spisar och kaminer. Elström, tele, gas, vatten och avlopp finns.

Motiv för avröining okänd. Byggnaderna är utslitna.

EXERCISEN



Bilder ur Göteborgs stadsmuseums arkiv. Delar är ur rivningsansökningar som i original finns i Byggnadsnämndens arkiv.

22 kv. Rubinen 5-6

GÖTEBORG

Heden

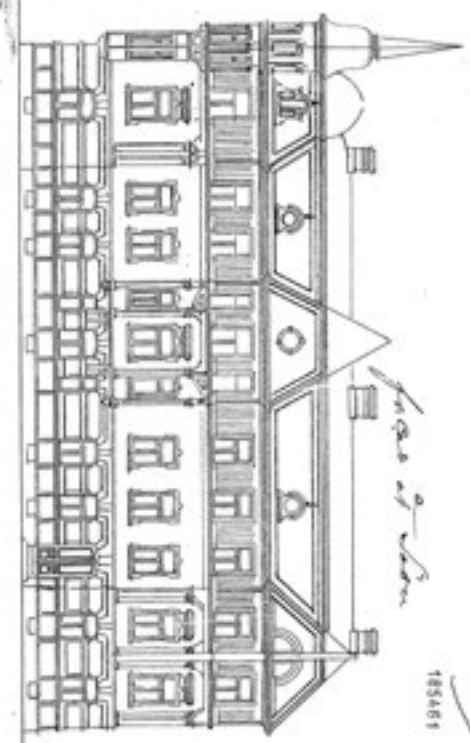
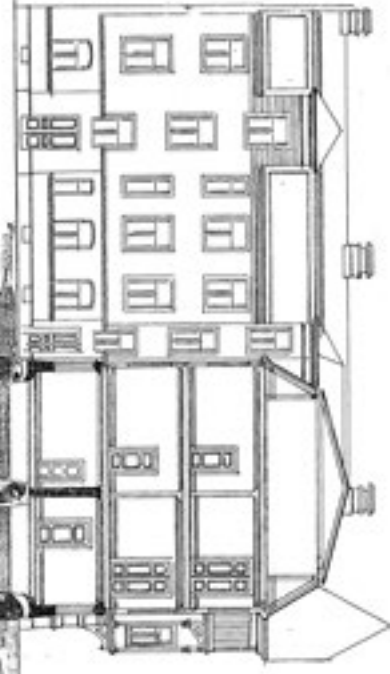
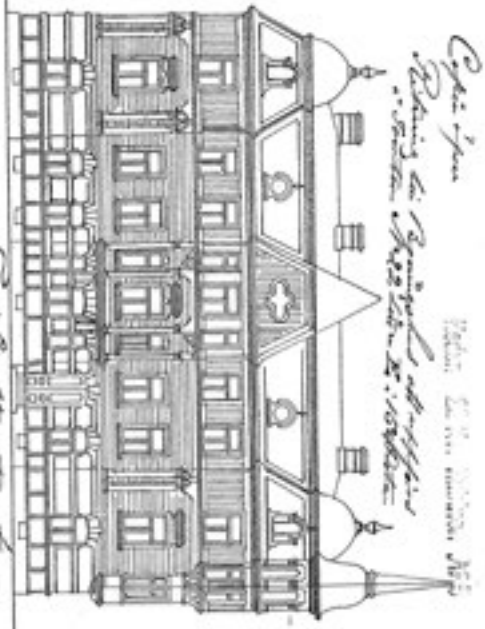
S<sup>+</sup>en Sturegatan 18

Hallandsgatan 2-4

foto maj 1969 SW



9/24



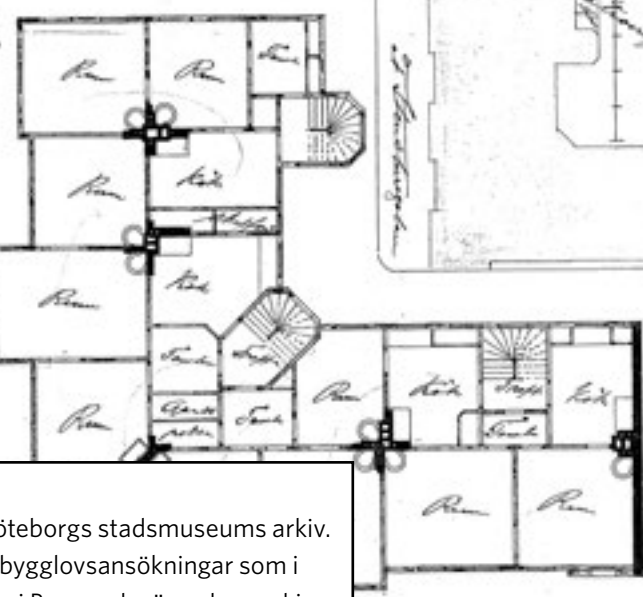
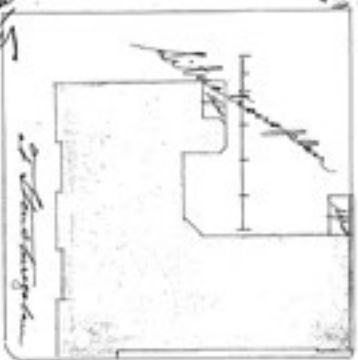
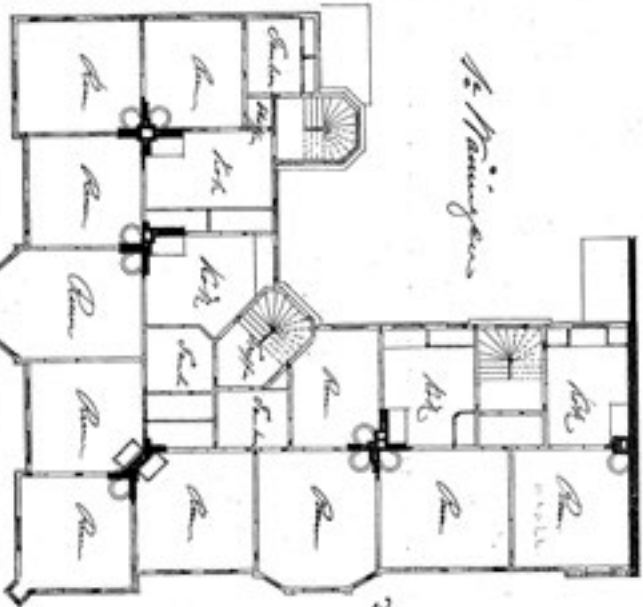
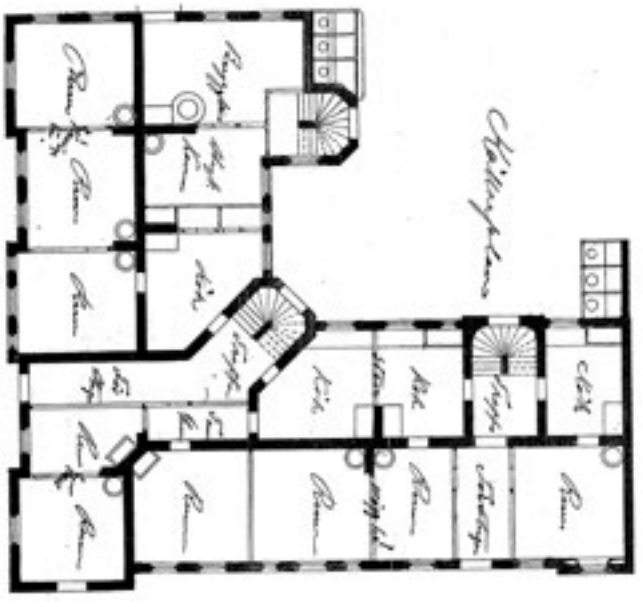
nr 3812.

nr 3812. *Byggnadsnämnden*

*Byggnadsnämnden*

*Byggnadsnämnden*

nr 3812  
185461



Byggnadsnämnden

Bilder ur Göteborgs stadsmuseums arkiv. Delar är ur bygglovsansökningar som i original finns i Byggnadsnämndens arkiv.

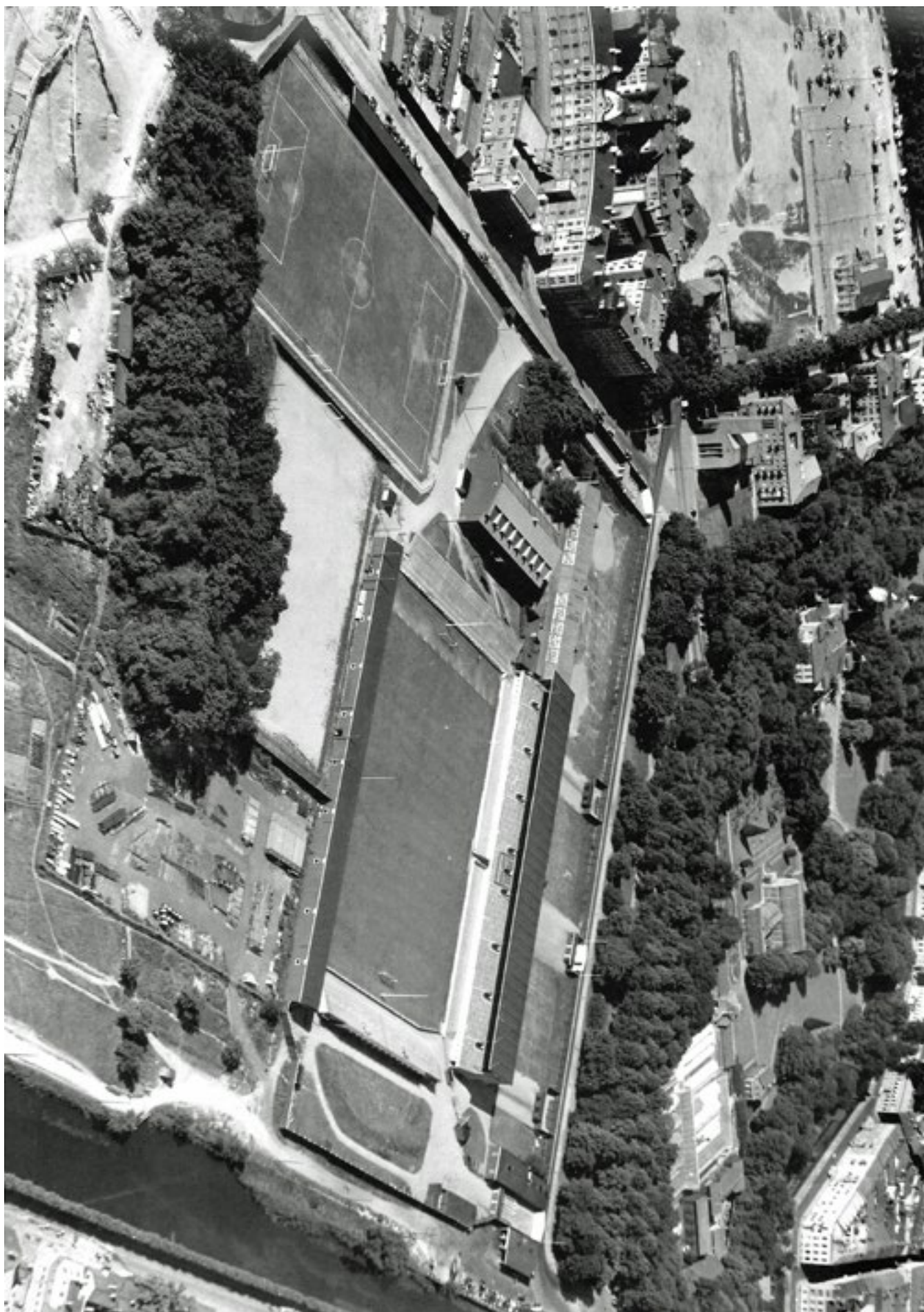


Foto Oscar Bladh 1951, ur boken "Göteborg när 40- och 50-talisterna växte upp". Notera Garnisonskyrkogården och Smålandsgatans utformning.



Foto Oscar Bladh 1946, ur boken "Göteborg när 40- och 50-talisterna växte upp". Notera brandstationen vid Bohusgatan och gatorna som tar slut.

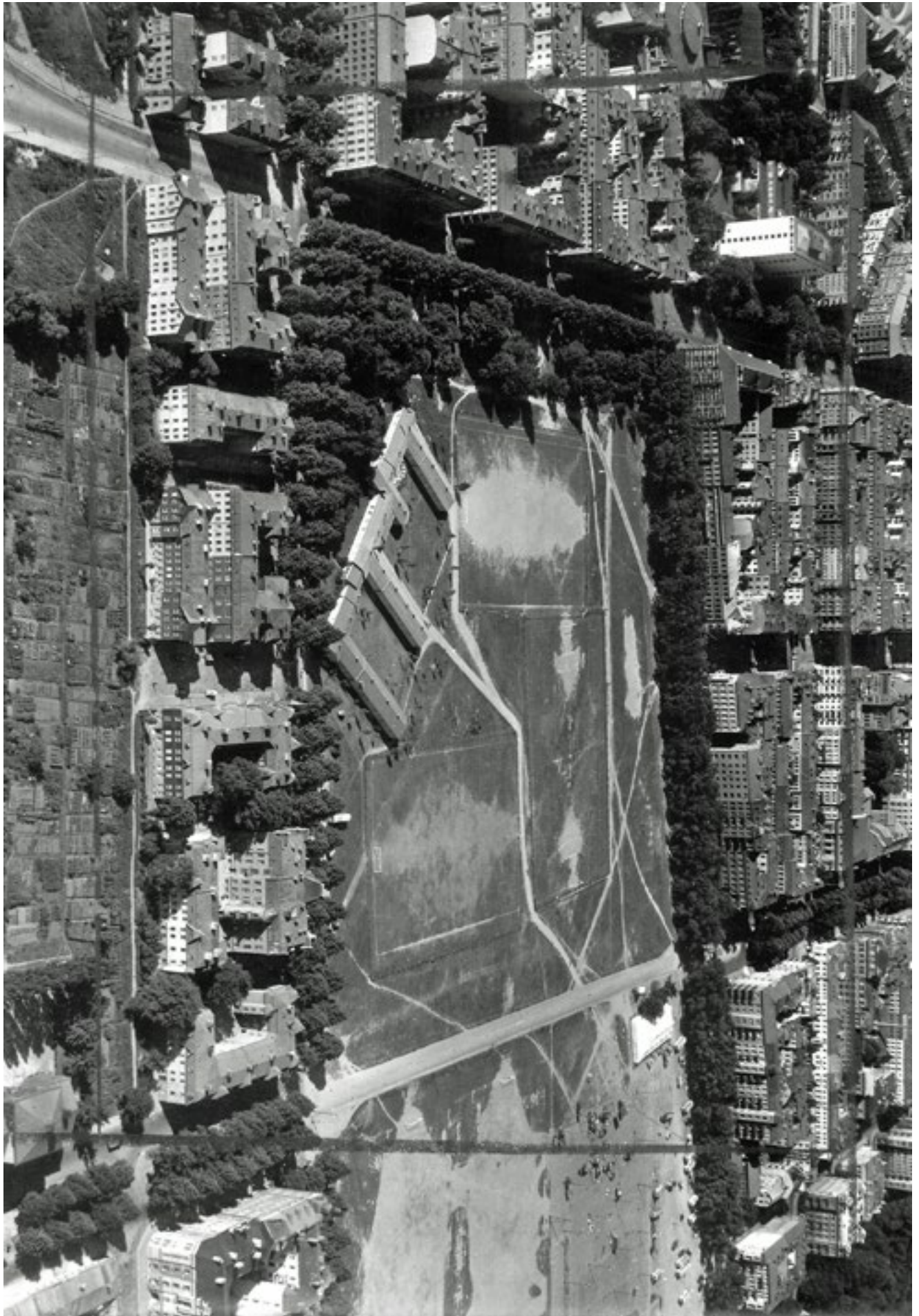
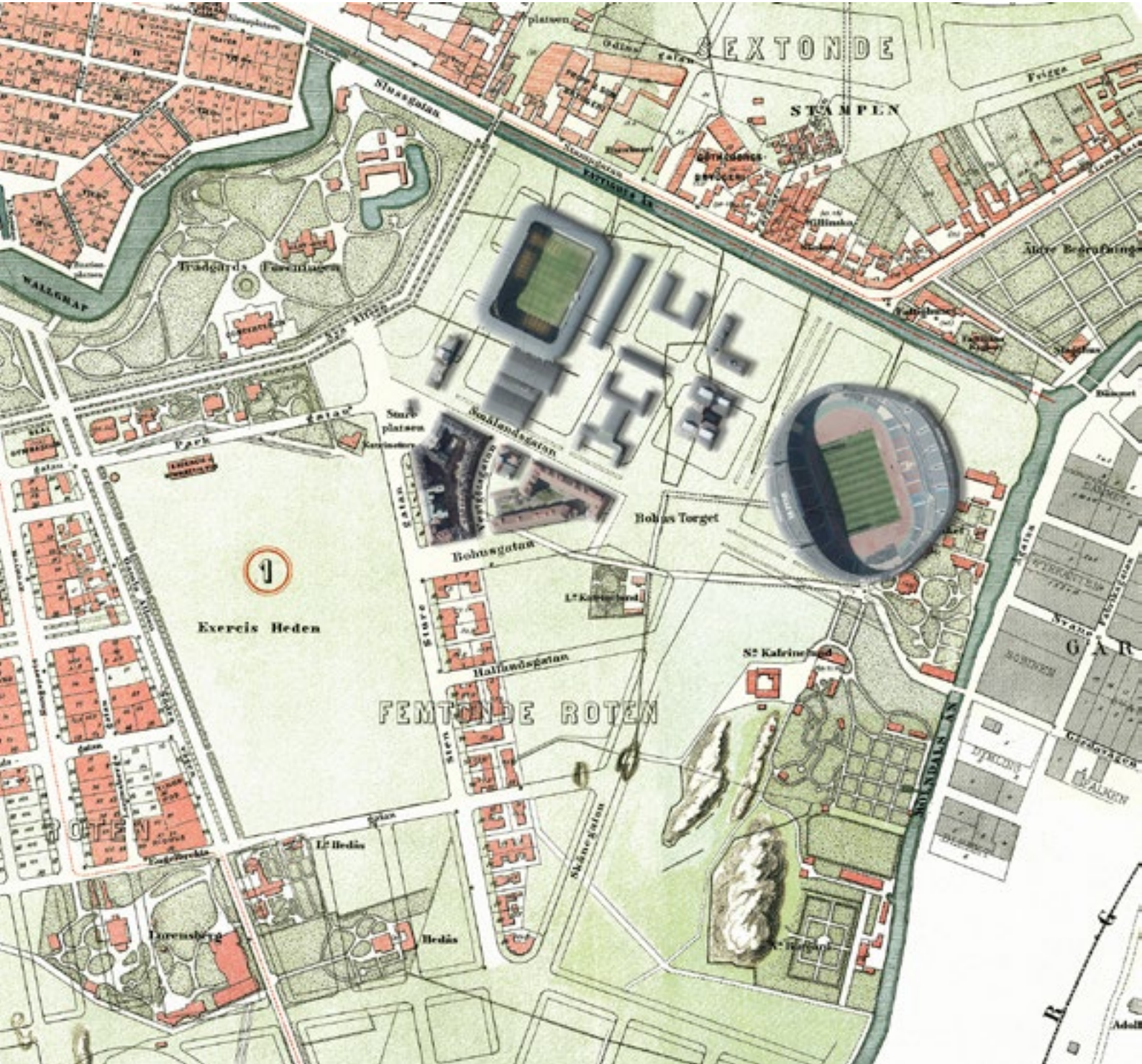


Foto Oscar Bladh 1951, ur boken "Göteborg när 40- och 50-talisterna växte upp". Notera kolonilotterna och landshövdingehusen







## KULTURMILJÖUNDERLAG: SMÅLANDSGATAN

Kulturmiljöunderlaget för området runt Smålandsgatan är beställt av Stadsbyggnadskontoret i Göteborg och utfört av Göteborgs stadsmuseum under hösten 2019. Det ska fungera som underlag till "Detaljplan för verksamheter och kategoribostäder vid Smålandsgatan inom stadsdelen Heden" (BN dnr 0545/19). Kulturmiljöunderlaget ska fördjupa kunskapen om utredningsområdets kulturhistoriska värden, analysera nuläget och ligga till grund för ett fortsatt planarbete.